



INCITA

Erfaringsopsamling i henhold til udbudsrammen

Udsatte voksne og sygemeldte

Incita, September 2024

Velkommen

Hvem er Incita

Fonden Incita har siden 1966 være dedikeret til at støtte mennesker i at udvikle deres kompetencer, så de kan leve et aktivt og ligeværdigt liv, som del af fællesskabet. Som erhvervsdrivende fond er Incita forpligtet til at geninvestere et eventuelt overskud i fondens formål. Incita leverer velfærdsløsninger, der er bæredygtige både økonomisk og socialt – for samfundet og for den enkelte.

Det gør vi sammen med kommuner, virksomheder og civilsamfund. Vi tager ansvar og er med i aktion for at udvikle beskæftigelses- og uddannelsesområdet blandt andet ved deltagelse i faglige fora og interessefællesskaber samt ved løbende at udføre undersøgelser, der viser, hvad der virker for at få mennesker til at komme i gang med job eller uddannelse.

Vores medarbejdere er fagspecialister og motiveres af at gøre en positiv impact, når udfordringer står i vejen for at den enkelte bliver integreret eller fastholdt på det rummelige arbejdsmarked.

Vi har beskæftigelsesafdelinger i Aarhus, København og omegnen, 3 stu (særligt tilrettelagt ungdomsuddannelse) skoler, et specialiseret rådgivningstilbud om autisme, arbejdsfællesskab for mennesker med erhvervet hjerneskade, beskyttet beskæftigelse samt aktivitets- og samværstilbud for mennesker med autisme og andre funktionsnedsættelser. Vi samarbejder med en række uddannelsesinstitutioner og virksomheder i hovedstadsområdet.



Målgruppen

Udsatte voksne

Ledige på kontanthjælp, i ressourceforløb eller fleksjobvisiterede uden job. Alle borgerne har udfordringer udover ledighed fx fysiske/psykiske lidelser, funktionsnedsættelser, sociale problemer og/eller sprogbarrierer. Vi støtter dem i at finde en vej til arbejdsmarkedet, typisk via små job.

Sygemeldte

De sygemeldte borgere har været sygemeldte i mere end 8 uger, og har ofte langvarige sygemeldinger. Borgerne har typisk arbejdserfaring og kender arbejdsmarkedet. De ønsker generelt at arbejde på trods af helbredsudfordringer. Mange kan ikke vende tilbage til deres tidligere job pga. af varige helbredsproblemer. Vi støtter dem i at finde andre job og brancher, hvor de kan bruge deres kompetencer.

Tre overordnede spørgsmål

Udvikling i borgerens livssituation

Hvad er det vigtigste i arbejdet med jeres målgruppe(r) ift. at skabe udvikling i borgers livssituation?

I arbejdet med målgruppen er det afgørende at skabe en tillidsfuld relation mellem konsulenten og borgeren som afsæt for at skabe udvikling i borgerens livssituation. På den måde kan konsulenten blive en støtte i de forandringsprocesser og skilleveje, der opstår for borgeren på vejen mod selvforsørgelse.

Klare mål og delmål er også vigtige for en meningsfuld udvikling. Et effektivt redskab er fx visualisering af forløbet via en tidslinje, som tydeliggør både proces, delmål og mål. Når borgeren kender målet og støttes i at opdele langsigtede mål i over-skuelige delmål, bliver det muligt for borgeren at få øje på fremskridt.

Det bliver også muligt, at få øje på udfordringer, og det bliver muligt for konsulenten at intervenere. Fra første møde mellem borgeren og konsulenten etableres der klare rammer og forventningsafstemning, det handler om at borgeren opnår eller fastholder selvforsørgelse.

For at komme i mål med dette, har vi borgerens perspektiver, drømme og håb for arbejds-markedstilknytning som omdrejningspunktet for indsatsen. Vores fagprofessionelle, herunder psykologer, ergoterapeuter og fysioterapeuter sikrer, at borgeren støttes i at udvikle mestringsstrategier.

Vores virksomhedskonsulenter og socialrådgivere sikrer, at borgeren tilknyttes virksomheder og brancher der kan tilgodese skånehensyn og samtidig har behov for arbejdskraft, hvorved en varig og bæredygtig selvforsørgelse har gode betingelser.

Helhedsorienterede indsatser

Hvilke to-tre konkrete værktøjer/redskaber anvender I, for at borgeren oplever en velfungerende, helhedsorienteret indsats?

INCITA

For at sikre en helhedsorienteret indsats tager konsulenten sammen med borgeren et 360-graders blik på borgerens livssituation, fordi aspekter, der ikke synes at have direkte arbejdsmarkedsrelevans, kan være de største barrierer for borgerens tilknytning til arbejdsmarkedet.

Det kan være ansøgning om tandlægehjælp, bolig- og misbrugsproblematikker mv. Når de udfordringer, der fylder for borgeren ryddes af vejen, øges sandsynligheden for borgerens vellykkede arbejdsmarkedstilknytning.

Derfor er det vigtigt at undersøge, hvad borgerens eget perspektiv på barrierer er, og støtte op om, at der findes løsninger. Også i denne sammenhæng er fælles målsætning mellem borgeren, jobcenteret og os en styrke, da sagsbehandleren ofte har et godt kendskab til borgeren allerede.

Motivation

Hvilke to-tre tilgange vurderer I, sikrer bedst motivation hos borgeren?

Motivation er et afgørende aspekt for borgerens udvikling. Hvad vil den enkelte borger? Hvor ser de sig selv, og hvordan kommer borgeren derhen? Motiverende samtaler med fokus på styrker frem for barrierer er en effektiv tilgang.

Delmål og mål styrker motivationen, og fremskridt – store som små – markeres, da succes i sig selv er motiverende. Forløbet er et fælles projekt, hvor borgeren ikke er alene, men modtager støtte fra Incita hele vejen. Forløbet er tilpasset borgerens formåen med relevante aktiviteter. Borgeren er en medspiller og har stor indflydelse, hvilket skaber engagement og ejerskab.

Incitas konsulenter har en omfattende viden om og forståelse af beskæftigelsesområdet's målsætninger og intentioner samt arbejdsmarkedets muligheder, og de kan med afsæt i borgerens kompetencer guide, rådgive og støtte borgeren og fastholde borgerens motivation for selvforsørgelse.

Det vi i Incita ser som det mest afgørende element er dog, når borgeren kommer i job, og indgår i et almindeligt kollegialt fællesskab, hvor omdrejningspunktet er arbejdsopgaver, samt at de modtager anerkendelse i form af løn for deres indsats. Udsigten til et job og selvforsørgelse, er derfor vigtige for at skabe og opretholde motivationen hos borgeren, hvorfor vi har tæt løbende samarbejde med virksomheder i talrige brancher i hele det Storkøbenhavnske område.

I Incita betragter vi afrapportering af forløb som et grundlag for den videre sagsbehandling i Jobcenteret, men også som et vigtigt dokument for borgeren, der dokumenterer fremskridt og ressourcer, hvorved borgerens udvikling yderligere synliggøres.

Temaspørgsmål

til følgende udbudsområde

Udbudsområde 1 (udsatte voksne)

● Hvordan arbejder I med at inddrage borger så meget som muligt i borgers rejse ud på en virksomhed?

Vi arbejder altid med borgerens ønsker, håb og drømme for arbejdsmarkedstilknytningen i centrum, når vi sammen med borgeren afdækker mulighederne for job ved at anvende fx Arbejdsmarkedsbalancen eller præsenterer borgeren for jobmuligheder i Incitas eget virksomhedsnetværk. Ved at kigge på både de formelle og uformelle erfaringer og kompetencer hos borgeren, lykkes vi med at matche borgeren, så borgeren selv kan se sig i matchet.

Vi undersøger hvad der er vigtigt for den enkelte i arbejdslivet. Hvor det for nogen er vigtigt, at de ansættes i en specifik branche, er det vigtigere for andre, at der er god kemi mellem borgeren og lederen mv.

Vi tager ofte udgangspunkt i, hvad borger laver i sin fritid, og hjælper med enten at finde en virksomhed inden for det specifikke område eller tydeliggøre, hvordan kompetencerne fra fritidsinteressen kan overføres til andre jobtyper. Dette skaber en stærkere forbindelse mellem borgerens personlige interesser og de muligheder, der findes på arbejdsmarkedet.

Vi sørger for, at borger er bedst muligt forberedt til mødet med arbejdsgiveren. For eksempel gennemgår vi almindeligt forekommende spørgsmål fra arbejdsgiver, fortæller på baggrund af Incitas Arbejdsgiveranalyse, hvad arbejdsgivere lægger vægt på og aftaler hvordan borgeren kan omtale sine evt. skånehensyn konstruktivt.

Vi støtter borgeren i at opsøge virksomheder og skabe gode kontakter, hvilket blandt andet indebærer hjælp til at sætte ord på deres kompetencer og forstå vigtigheden af motivation i mødet med en arbejdsgiver.

Ved at give borger redskaber sikrer vi, at de er rustet til at tage aktiv del i processen og opbygge den selvtillid, der kræves for at lykkes i deres rejse ud på arbejdsmarkedet.

● Hvordan arbejder I med virksomhederne ift. at sikre at borgerne står med et fleksjob i hånden, når borger bevilges fleksjob?

Vi arbejder tæt sammen med virksomhederne for at sikre, at borgerne bliver tilbudt relevant job- og praktikmatch. Vi drøfter løbende med virksomhederne, hvordan fleksjob kan bidrage til driften af virksomheden, hvordan den enkelte borger udgør en ressource, og hvordan fleksjobansættelser bidrager positivt til virksomhedens sociale profil og til ESG-regnskabet.

Når en borger samtidig udviser en arbejdsevne på et niveau der peger på at fleksjob kan bevilges, er det vores erfaring, at virksomhederne hvor borgeren fx er i praktik, stiller sig positivt til den konkrete borger, samt udviser større åbenhed for at tilbyde muligheder til andre borgere.

Ifølge vores Arbejdsgiveranalyse 2024 har 91% af arbejdsgivere kendskab til fleksjob, men der er stadig misforståelser, fx at 43% tror, at medarbejdere i fleksjob har højere sygefravær. Vi fokuserer derfor på åben dialog for at afklare sådanne bekymringer.

Vi tilpasser vores indsats alt efter virksomhedens behov – nogle er klar til dialog om fleksjob fra starten, mens andre ønsker at lære borgeren at kende først. Det er også vigtigt at fastholde borgerens motivation, da 44% af arbejdsgiverne jf. Arbejdsgiveranalysen vægter dette højt, når de ansætter.

For at sikre en smidig proces sørger vi for løbende sparring, da 26% af arbejdsgiverne ønsker adgang til hjælp, hvis de oplever udfordringer. Vi arbejder desuden på at gøre ansættelsen så enkel som muligt, da 32% af arbejdsgiverne efterlyser administrativ lettelse.

Ved at kombinere dialog og støtte til både borger og arbejdsgiver skaber vi optimale rammer for et succesfuldt fleksjobforløb.

Temaspørgsmål

til følgende udbudsområde

Udbudsområde 2 (sygemeldte)

● Hvordan arbejder I med/mod lønnede timer i virksomhedsplaceringer?

Virksomhederne i vores eget netværk, er indstillede på at samarbejde omkring lønnede timer, når/hvis borgeren har relevante kompetencer. Herudover tager vi løbende dialogen med arbejdsgivere, og vi klæder borgeren på til konstruktivt at drøfte muligheden for lønnede timer, delvis raskmelding, hybridpraktik mv.

Vi peger på de arbejdsopgaver borgeren løser på linje med andre ansatte og vi bringer lovgivningens mange muligheder for støtte i spil, samt sikrer at den enkelte borger er kompenseret for evt. handicap og udfordringer ved brug af hjælpemidler mv.

Ifølge Arbejdsgiveranalysen 2024 ser 67% af arbejdsgivere praktikker som en mulighed for at give en ledig en chance på arbejdsmarkedet, mens 19% ser det som en mulighed for at finde nye medarbejdere. Det er derfor afgørende at opretholde en åben dialog med arbejdsgivere om deres forventninger til praktikanter og eventuelle ansættelsesmuligheder.

Arbejdsgivere påpeger, at småjobs ofte er et godt skridt på vejen for ledige, da mange virksomheder har mindre opgaver, der ikke kræver fuldtidsansættelser. Som en arbejdsgiver siger: *"Småjob kan være til gavn for den ledige, men også for virksomheden, der har små opgaver, der ikke kan bære en ordinær ansættelse."* Når begge parter drager fordel af fleksible løsninger, er det som hovedregel nemmere at skabe jobåbninger til borgerne.

Vi oplever dog udfordringer for sygemeldte borgere, der også modtager udbetalinger fra pensionsselskaber, da pensionsselskabet ophører udbetalingen ved delvis raskmelding.

● Hvordan arbejder I med sårbare borgere, som ikke umiddelbart vender tilbage til ordinær beskæftigelse? Har I et særligt fokus på det?

For sårbare borgere er afklaring et centralt redskab, der hjælper med at afdække borgerens muligheder og begrænsninger. Afklaringsprocessen skaber et solidt grundlag for at træffe beslutninger om det fremtidige forsørgelsesgrundlag, hvilket er relevant, når borgeren ikke kan arbejde på selvforsørgende niveau, og der skal træffes afgørelse om fleksjob eller pension.

Mange borgere starter med få timer i praktik med en forventning om gradvist at øge timetallet. Vi lægger vægt på at fremhæve selv små succeser, da de er vigtige milepæle i borgerens udvikling.

I arbejdet med sårbare borgere, sikrer vi at paletten af støttende foranstaltninger, herunder socialt frikort og kompenserende ordninger bringes i spil omkring den enkelte borger, så de både opnår forbedret økonomisk formåen, optimale rammer om arbejdets udførelse og anerkendelse og det fællesskab, der er forbundet med at have et arbejde.

Vi sikrer ligeledes, at borgeren støttes i kontakt til andre forvaltninger, instanser og civilsamfundsorganisationer, som rækker ud over borgerens forløb i Incita, så borgeren varigt kan finde og få støtte også af blivende karakter.

● Hvordan sikrer I kvalitet i rapportering? Både delrapporter og afsluttende rapporter?

Incitas ledelse gennemfører månedlige kvalitetssikringer af rapporter i forhold til bestillingen, hvor to statusrapporter og to afsluttende rapporter udvælges vilkårligt til gennemgang. Konsulenterne modtager løbende feedback og undervisning for at sikre høj kvalitet.

Vi har udviklet skabeloner med hjælpespørgsmål for at sikre, at alt relevant bliver dækket og vi inddrager arbejdsgivers perspektiver, da de repræsenterer kravene på arbejdsmarkedet. Derudover har vi kollegial sparring og 1:1-møder med nærmeste leder, hvor vi gennemgår rapporternes indhold og rettidighed. Undervejs i forløbet laves strukturerede notater, som sikrer fokus på relevante emner i opfølgningssamtalerne.

Udsatte: Case 1



Køn: Kvinde

Alder: 30 år

Forsørgelsesgrundlag: Kontanthjælp (aktivitetsparate)

Bestilling: Virksomhedsrettet (meget stort støttebehov), Mentor, Fra småjob til beskæftigelse

Forløbslængde: 19 måneder

Aktiviteter: Rekrutteringsteamet, Praktik, Småjob og individuelle samtaler

Sideløbende indsats: Genoptaget uddannelse på universitet, studiejob

Borger startede hos Incita, efter hun havde været nødsaget til at afbryde sin uddannelse på grund af psykiske udfordringer, herunder svær depression og bipolar lidelse, hvilket havde ført til seks indlæggelser på psykiatrisk afdeling. Ved opstart var hun stadig i behandling i psykiatrien.

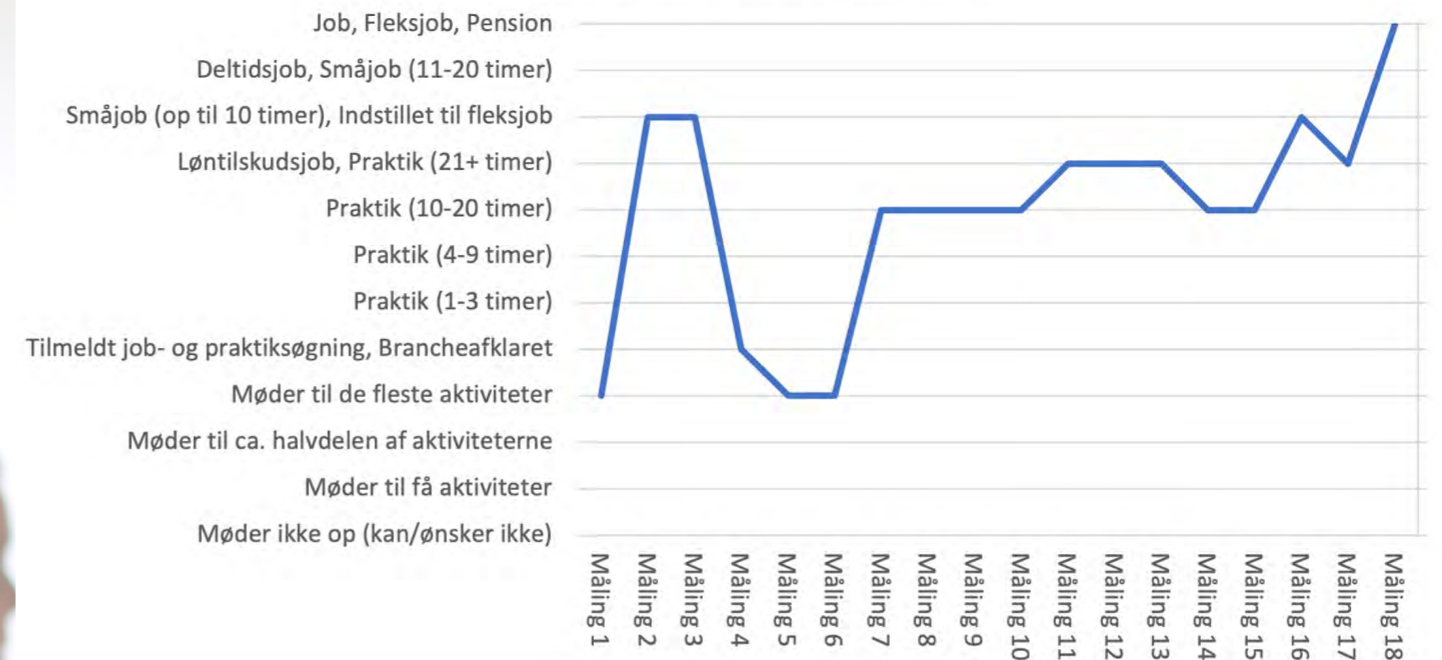
Hun arbejdede allerede få timer om ugen, og målet var at øge hendes arbejdstid til fuldtid. Da hendes nuværende arbejdsplads ikke kunne tilbyde flere timer, fandt Incita en virksomhed, der kunne tilbyde praktik, der matchede hendes ønsker og kompetencer inden for kommunikation.

I løbet af praktikken blev hendes arbejdstid gradvist øget, og hun opnåede værdifuld viden og erfaring med forskellige typer opgaver inden for branchen. Praktikken blev senere omdannet til en hybridpraktik, hvor hun modtog løn for de timer, hun arbejdede rutineret med, men samtidig fik tid og rum til at lære nye opgaver godt kende gennem fortsat praktiktilknytning til arbejdspladsen. Arbejdsgiveren var meget tilfreds med hendes indsats og opfordrede hende til at genoptage sin uddannelse.

Efter en samtale med sin konsulent hos Incita besluttede borger at søge ind på uddannelsen igen. Arbejdsgiveren tilbød hende samtidig et job som studentermedhjælper og lovede at støtte hende, så hun kunne gennemføre sin uddannelse med succes.

Hun afsluttede sit forløb hos Incita med at genoptage sine studier, mens hun arbejder som studentermedhjælper på sin tidligere praktikplads. For at sikre en god overgang har hun fået bevilget en mentor fra Incita i tre måneder.

Borgers progression hos Incita



Ovenstående graf er et eksempel på en konkret borger som har været i forløb hos Incita og hvor borgerens forløb er afbilledet via PIPi-værktøjet. PIPi: måling af progression hos borgere i Incita, udviklet efter et samarbejde med forskere fra Professionshøjskolen Metropol (det nuværende Københavns Professionshøjskole). Læs mere [her](#).

Udsatte: Case 2



Køn: Mand

Alder: 33 år

Forsørgelsesgrundlag: Kontanthjælp (aktivitetsparate)

Bestilling: Virksomhedsrettet (meget stort støttebehov), Mentor, Fastholdelsesforløb (mindre støttebehov)

Forløbslængde: 20 måned

Aktiviteter: Rekrutteringsteamet, Jobklub, Praktik, Ergonomisk vejledning, individuelle samtaler

Sideløbende indsats: Borgercenter Handicap (indstillet til bolig)

Borger har en autismediagnose. Da han startede i forløb hos Incita, var han hjemløs, og hans arbejdsevne skulle afklares. Han havde været hjemløs i fem måneder og sov hos venner og familie. Incitas konsulent støttede ham i at kontakte forskellige herberger (som desværre alle var lukket for nyoptag) og fastholdt kontakten til Borgercenter Handicap, indtil han blev tildelt en bolig.

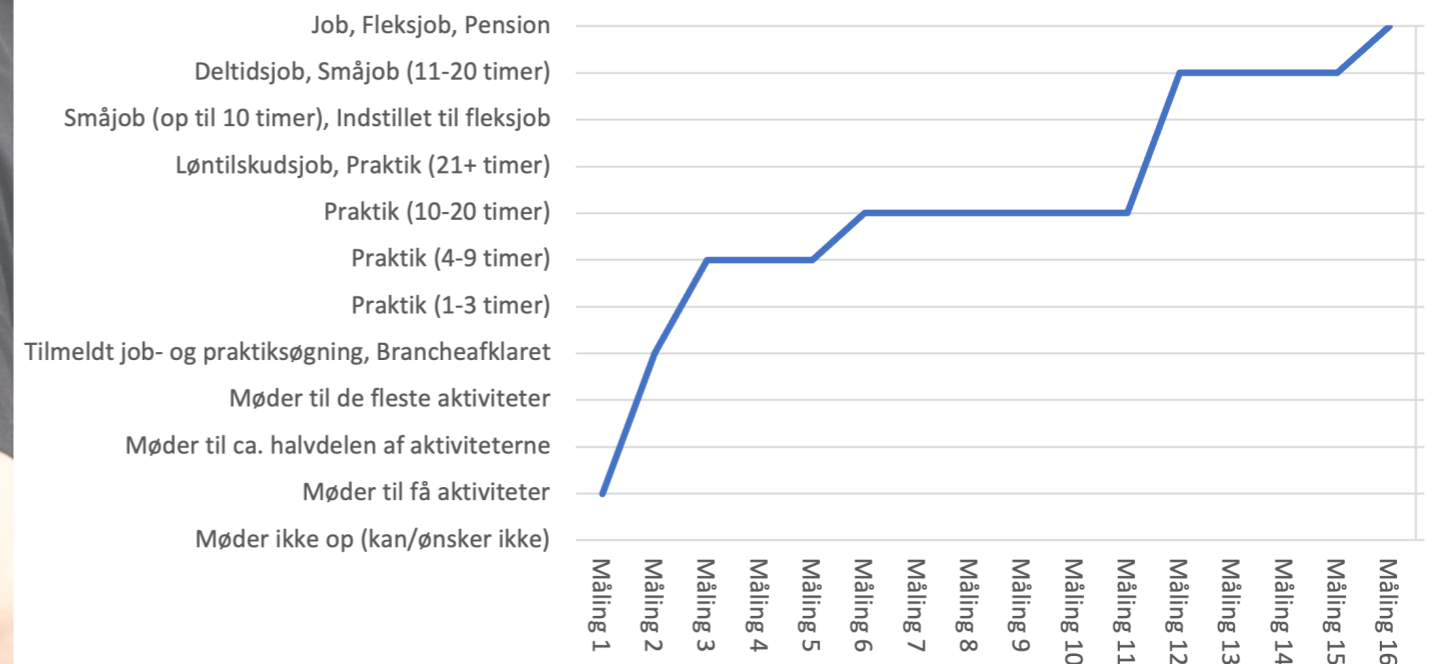
Incita fandt den første praktik hos Stark, men den blev afsluttet før tid, da det viste sig, at de ikke kunne imødekomme hans skånehensyn i forhold til autismen. Arbejdsgiveren vurderede, at han ville trives bedre et sted med færre kunder og anbefalede, at der altid skulle være en kollega til rådighed for at hjælpe ham i gang med opgaver, da han havde svært ved at tage initiativ. Borger har behov for struktur, rutiner og klare instrukser. Borgeren fortalte, at det følte som et nederlag for ham.

Incita fandt derefter en ny praktik hos Silvan, hvor arbejdsgiveren har oplevet en stor udvikling hos ham. Han trives godt i praktikken, og arbejdsgiveren fortæller, at han er god til at samarbejde, når der skal løftes opgaver i fællesskab. Siden opstarten er han blomstret og tager flere initiativer end tidligere, fx har han vist mod på at betjene kunder ved kassen.

Arbejdsgiveren bemærker også, at han måske føler ensomhed og mangler stabilitet i sin hverdag, hvilket kan forklare, hvorfor han foretrækker at møde i praktik fremfor at holde ferie. Det er tydeligt, at han oplever tryghed og fællesskab hos den praktik, som Incita har fundet til ham i Silvan, hvilket har været afgørende for hans trivsel og udvikling. Da hans forløb stoppede i Incita var han startet i lønnetimer.



Borgers progression hos Incita



Ovenstående graf er et eksempel på en konkret borger som har været i forløb hos Incita og hvor borgerens forløb er afbilledet via PIPi-værktøjet. PIPi: måling af progression hos borgere i Incita, udviklet efter et samarbejde med forskere fra Professionshøjskolen Metropol (det nuværende Københavns Professionshøjskole). Læs mere [her](#).

Sygemeldt: Case 1



Køn: Kvinde

Alder: 34 år

Forsørgelsesgrundlag: Sygedagpenge

Bestilling: Virksomhedsrettet (stort støttebehov), fastholdelsesforløb (mindre støttebehov), Virksomhedsrettet (meget stort støttebehov)

Forløbslængde: 17 måneder

Aktiviteter: Jobklub, Rekrutteringsteamet, Fysisk træning/yoga, redskaber til trivsel, praktik, individuelle samtaler

Sideløbende indsats: Forløb hos Psykiatrien grundet spiseforstyrrelse

Resultat: Fleksjob

Borger er uddannet lærer og var sygemeldt med stress og i behandling for en alvorlig spiseforstyrrelse, da hun startede hos Incita. Målet var at afklare hendes arbejdsevne gennem en praktik. På grund af sin baggrund ønskede hun selv at komme i praktik som kulturformidler på et museum, selvom det var svært at finde en plads. Samtidig var hun begrænset af, at hun ikke kunne have ansvar som lærer (især ikke for børn) eller arbejde på en skole, da det stressede hende og forværrede hendes spiseforstyrrelse.

Incitas fandt en praktikplads på Statens Museum for Kunst, som viste sig at være et rigtig godt match. Under praktikken var der en tæt og konstruktiv dialog mellem borger, Incitas konsulent, hendes sagsbehandler og hendes kontaktperson i psykiatrien, og det lykkedes at afholde fælles møder med alle involverede. I løbet af forløbet oplevede hun en gradvis og støt positiv udvikling, hvilket blandt andet førte til, at hun kunne afslutte sit psykiatriske behandlingsforløb.

Hun afsluttede sit forløb hos Incita med at have fået afklaret sin arbejdsevne og kunne herefter påbegynde et fleksjob.

INCITA

Borgers progression hos Incita



Ovenstående graf er et eksempel på en konkret borger som har været i forløb hos Incita og hvor borgerens forløb er afbilledet via PIPi-værktøjet. PIPi: måling af progression hos borgere i Incita, udviklet efter et samarbejde med forskere fra Professionshøjskolen Metropol (det nuværende Københavns Professionshøjskole). Læs mere [her](#).

Sygemeldt: Case 2



Køn: Kvinde

Alder: 57 år

Forsørgelsesgrundlag: Sygedagpenge

Bestilling: Virksomhedsrettet (lidt støttebehov), Fastholdelsesforløb (mindre støttebehov)

Forløbslængde: 12 måned

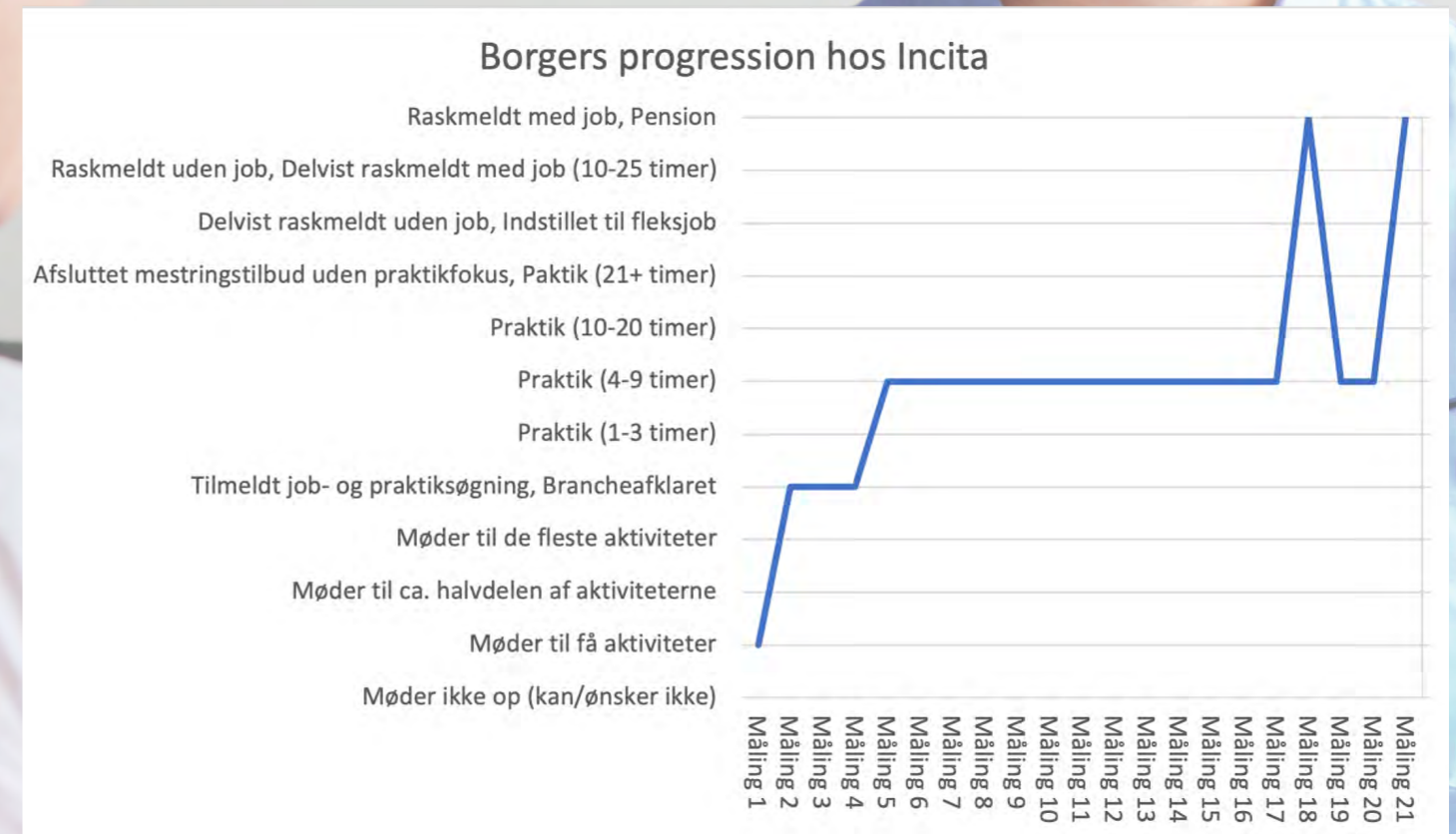
Aktiviteter: Rekrutteringsteamet, Praktik, individuelle samtaler

Sideløbende indsats: Egen læge, Specialiseret genoptræning i et sundhedshus

Resultat: Fleksjob

Borger blev sygemeldt efter en rygoperation med efterfølgende komplikationer og startede hos Incita med målet om at få afklaret sin arbejdsevne. Hun havde svært ved at gå og brugte krykker på grund af rygsmerte. Incita fandt en praktikplads til hende som sygeplejerske på Bispebjerg Hospital. Under praktikken blev der gjort flere forsøg på at øge hendes arbejdstid, blandt andet ved at ændre opgaver og mødedage.

Desværre viste det sig, at det ikke var forsvarligt at øge hendes timetal, da hun blev for udmattet, oplevede tilbagevendende smerter og ikke kunne følge den nødvendige træning for sin sygdom. Med afklaringen af, hvor mange timer hun kunne arbejde, blev hun indstillet til et fleksjob og ansat i samme afdeling, hvor hun havde været i praktik.



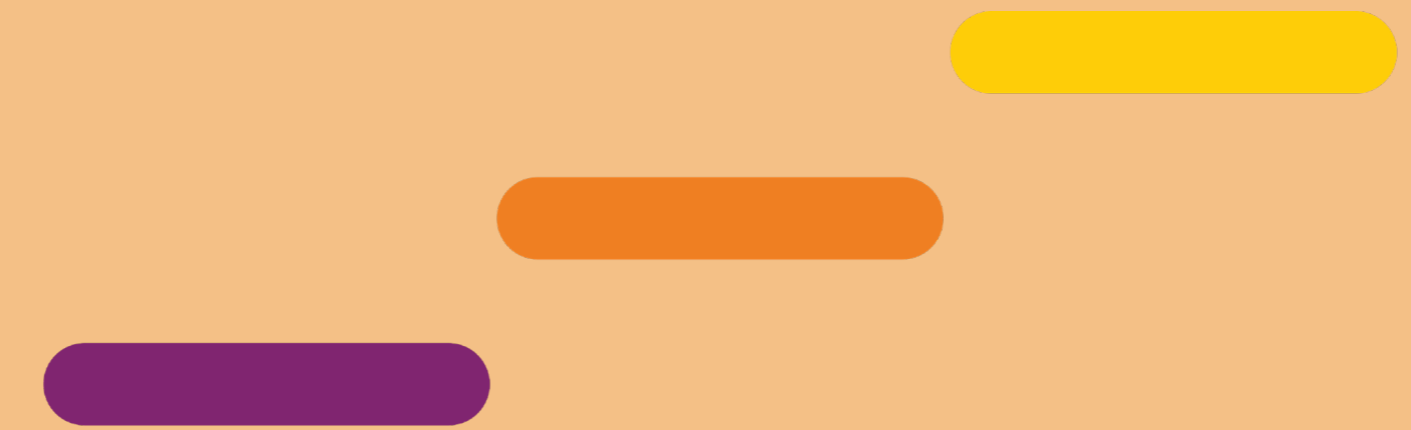
Ovenstående graf er et eksempel på en konkret borger som har været i forløb hos Incita og hvor borgerens forløb er afbilledet via PIPi-værktøjet. PIPi: måling af progression hos borgere i Incita, udviklet efter et samarbejde med forskere fra Professionshøjskolen Metropol (det nuværende Københavns Professionshøjskole). Læs mere [her](#).

Anbefalinger

Incita har følgende anbefalinger til Københavns Kommune:

- Incitamenten til at flere virksomheder tager socialt ansvar.
- Fortsætte det tætte samarbejde mellem jobcenteret/myndigheden, borgere og leverandører, så vi sikrer at det er tydeligt, hvad der arbejdes henimod og hvilke redskaber, der er effektive for den enkelte.
- Et klart fokus på job/virksomhedsplacering fra alle parter fra starten af forløbet.
- Virksomhedsmatch, der så vidt muligt tager udgangspunkt i borgers egne erfaringer og kompetencer og er hensyntagende overfor borgers skånehensyn.
- At borger mødes med en stor tiltro til, at det kan lykkes både fra jobcentret og fra konsulenten hos Incita.
- For borgere med komplekse problemer, kan virksomhedsplacering ikke altid stå alene, og Incita anbefaler, at der fortsat kan arbejdes tværfagligt med mestring inden for beskæftigelsesindsatsen med psykologer, fysioterapeuter, ergoterapeuter, virksomhedskonsulenter og socialrådgivere.
- Når borgers konsulent får skabt en rigtig god relation til borger, øger det chancen for at borger kommer tættere på arbejdsmarkedet
- Understøtte borger i at italesætte helbredsrelevante udfordringer overfor arbejdsgiver på en konstruktiv måde.
- Færre administrative krav, da fagpersonernes arbejde med administration går fra tiden med arbejdet med borgerne. Fx anbefaler vi uge eller stykpriser på alle forløb.
- Øgede ressourcer til brobygning til andre forvaltninger, instanser og civilsamfundsorganisationer prioriteres.
- Bedre muligheder for at afhjælpe akutte sociale problemer såsom hjemløshed, misbrug, uoverstigelige medicinudgifter mv. Partnerskabsløsninger, hvor vi reelt samarbejder om at skabe de bedste resultater fx i form af fælles erfaringsudvekslinger, workshops, faglige drøftelser, kurser mv. med ledere/medarbejdere i jobcentret og i Incita, giver de bedste resultater.





INCITA