

Erfaringsopsamling 2024 - Mentorslusen på KVUC



Mentorslusen på KVUC

Mentorslusen på KVUC har samarbejdet med Beskæftigelses- og Integrationsforvaltningen siden august 2015. I august 2021 indgik KVUC og BIF en ny 4-årig rammeaftale om levering af brobygningstilbud til uddannelse. Aftalen omhandler tilbuddene Mentorslusen og HF Inklusion +.

Følgende erfaringsopsamling omhandler forløbet:

Brobygning til uddannelse via voksenuddannelsescenter (Mentorslusen).

Målgruppen omfatter primært unge under 30 år, der har et uddannelsespålæg, som skal afklares, motiveres, opkvalificeres og/eller fastholdes i en uddannelse.



Forløbet i Mentorslusen

Forløbet i Mentorslusen på Københavns VUC består af 2 dele: **Mentorstøtte og undervisning.**

Både undervisningsforløbet og mentorforløbet i Mentorslusen på KVUC bliver individuelt tilrettelagt. Støtten og vejledningen fra mentoren tager udgangspunkt i den unges behov og situation. Forløbet skal give den unge bedre almene grundkvalifikationer, så den unge får de bedste vilkår for at komme videre i uddannelsessystemet.

Alle unge i Mentorslusen får deres egen mentor på KVUC. Med udgangspunkt i en samtaleguide afklarer Mentorslusen behovet for faglig, social og personlig støtte og sammen findes frem til et undervisningstilbud, som er meningsfuldt for den unge.

Kursister visiteret til Mentorslusen vejledes til det/de af KVUC's undervisningstilbud, der passer til vedkommendes personlige og faglige forudsætninger. Tilrettelæggelsen kan være i form af ordinære fremmødehold, onlinehold eller et særligt studieforberedende hold med løbende optag målrettet Mentorslusens

kursister. Indsatsen er tilrettelagt på en måde, så funktionsnedsættelser eller andre særlige karakteristika ikke i unødigt omfang skygger for den unges muligheder for at udvikle sig og påbegynde uddannelse.

Mentorslusen arbejder igennem hele forløbet tæt sammen med undervisere og vejlederne på KVUC, jobcentre, socialcentre, bosteder mv. for at sikre, at den unge får den rette støtte. Igennem hjælper mentor den unge med at håndtere faglige såvel som sociale udfordringer i forløbet på KVUC, herunder arbejde med den unges studiekompetencer.

Forløbet i Mentorslusen skal gerne afsluttes med at den unge har fundet en realistisk uddannelsesvej og overgår til ordinær uddannelse.

Hvis den unge fortsat har brug for støtte efter at han er overgået til ordinær uddannelse, kan der tilbydes en fastholdelsesmentor. Mentorslusen bestræber sig på at det er samme mentor, som fortsætter støttefunktionen, da der allerede er dannet en relation imellem den unge og mentoren. Fastholdelsesforløbet er også individuelt tilrettelagt, men det vigtigste er at fastholdelsesmentoren fungerer som en livlinje for den unge i overgangsperioden.

Forløbene på KVUC kan illustreres således

| Det meningsfulde forløb | | | | |
|---|--|---|---|---|
| Trin 1 : Henvisning | Trin 2: Indskrivning | Trin 3: Deltagelse. Undervisning og mentorarbejde | Trin 4: Afslutning | Trin 5: Videre forløb |
| <i>Modtagelse af ordre og indkaldelse af den unge</i> | Samtale med den unge: <ul style="list-style-type: none"> ▪ Afklaring af faglige behov, og tilmelding til fag ▪ Afklaring af sociale- og personlige behov ▪ Aftale om mentorsamarbejde (evt. tværprofessionelt) ▪ Rapportering til jobcentret om det planlagte forløb | <ul style="list-style-type: none"> ▪ Deltagelse i faglig undervisning ▪ Deltagelse i mentorsamarbejde ▪ Deltagelse i tværprofessionelt samarbejde (efter aftale i Trin 2.) ▪ Rapportering til jobcentret om deltagelse i forløb | <ul style="list-style-type: none"> ▪ Afslutning af fagligt forløb: <ul style="list-style-type: none"> - Faglig prøve/eksamen ▪ Afslutning af mentorarbejde: <ul style="list-style-type: none"> - Tilmelding til videre uddannelse - Ansøgning om videre støtte - Overlevering til nye støttenetværk - Rapportering til jobcentret om det videre forløb | <ul style="list-style-type: none"> ▪ Start på ordinær uddannelse ▪ evt. fastholdelsesmentor Eller <ul style="list-style-type: none"> ▪ forlængelse af forløb i Mentorslusen og start på Trin 2 |

Gennem årene har mange unge gennemført deres uddannelsesforløb på KVUC. I takt med nye erfaringer udvikler Mentorslusen nye metoder til at støtte og fastholde de unge. Underviserne afprøver nye didaktiske metoder, og undervisningstilbuddene tilpasses samfundets efterspørgsel og den unges behov. Nye psykologiske- og socialpædagogiske metoder afprøves i relationsarbejdet for at sikre at den unge bliver mødt, hvor han er og får banet vejen ind i uddannelsessystemet.

Hvordan Mentorslusen skaber udvikling

1. At tage fat i det som er vigtig

Mentorslusen tager udgangspunkt i det som er vigtigt for den unge. Mentorens primære opgave er at støtte og fastholde den unge i uddannelsestilbuddet på KVUC, men udover det faglige fokus, består støtten i at hjælpe den unge til at overkomme barrierer, der gør det vanskeligt at leve et meningsfuldt ungdomsliv. Mentorslusen har altid et uddannelsesfokus men anerkender, at den unges udfordringer er sammensat. Problematikker på et område i livet kan påvirke andre aspekter i den unges liv, så det hele bliver uoverskueligt for den unge. Målet bliver derfor at finde ud af, hvordan udfordringerne påvirker hinanden og sammen med den unge at afklare, hvad der er vigtigst. Et fokuspunkt kan fx være at få overblik over den unges gæld, således at han kan købe et buskort og møde til matematikundervisning.

2. At blive fulgt til døren

Mentorslusen lægger vægt på at den unge har en fast mentor fra start til slut - med andre ord så bliver de altid fulgt til døren. De seneste år er flere og flere blevet tilbudt en fastholdelsesmentorordning, efter de er startet på ordinær uddannelse. Disse tilbud har vist sig at have særdeles god effekt, idet Mentorslusen får mulighed for at følge med ind ad døren i den nye uddannelsesinstitution og fungere som livline, indtil den unge føler at han er kommet sikkert på plads.

3. At blive en del af noget større

Mange unge som starter på KVUC, har haft en oplevelse af 'udenforskab' – en fortælling om ikke at være en del af fællesskabet. Mentoren hjælper den unge til at sætte ord på sin historie, både de positive og negative oplevelser, så den unge kan forholde sig til dem og begynde at udvikle nye historier om fremtiden. Skolen er et vigtigt fællesskab for de unge, og det har en afgørende betydning for den faglige trivsel og læringsparathed. KVUC's målsætning med arbejdet i Mentorslusen er, at indsatsen bidrager til at skabe varig udvikling for de unge både i og udenfor skolen. Derfor arbejder mentorer og undervisere aktivt med den unges sociale integration og samhørighed. Gennem fagligt fællesskab og øvelser, som fordrer samarbejde, lærer de unge at de besidder vigtige erfaringer, viden og kompetencer, som bidrager til fællesskabet. Kursisterne deltager også i fælles arrangementer, KVUC's temauger, fredagscafeer mv. og nogle er med interessefællesskaber i form af kursistklubber.

Det er ikke bare vigtigt at være med, det er vigtigt at være vigtig.

Redskaber/værktøjer til en helhedsorienteret indsats

1. Samtaleguide

Mentorslusen på KVUC har udviklet **samtaleguiden**, som er et opstartsredskab, der giver et overblik over de umiddelbare fokusområder. Arbejdet med samtaleguiden anvendes ved første samtale og indeholder bl.a. punkterne: Skolebaggrund, særlige fokuspunkter, plan på KVUC, forsørgelsehistorik, uddannelsesønske.

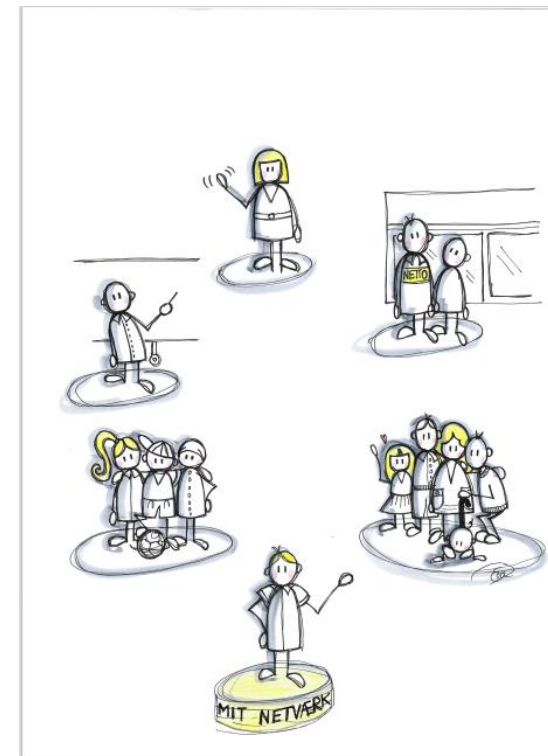
2. Hjælpenetværket

Mentorslusen på KVUC samarbejder med den unge om at få **overblik over hans hjælpenetværk** (i og udenfor skolen), og hvordan disse kan støtte. Det er vigtigt for den unge at opleve at dennes netværk arbejder i samme retning, og det kræver oftest at personer/repræsentanter fra den unge netværk mødes og koordinerer indsatsen. Til tider opdager den unge at hans netværk indeholder mange flere ressourcer end forventet.

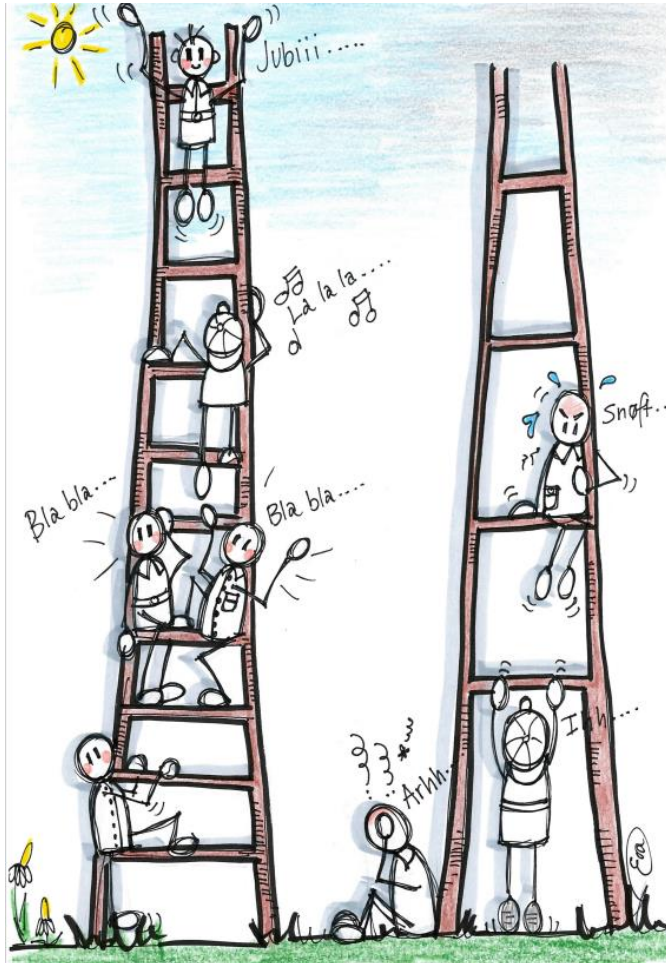
Koordineringsmøder kan bl.a. indeholde:

- Sagsbehandler i jobcenter
- Sagsbehandler i socialcenter
- Hjemmevejleder/kontaktperson
- Undervisere
- Gældsrådgiver
- Medarbejder fra bosteder

Den unge deltager altid til samtalerne. Mentorslusens hensigt med disse møder er at afklare hvem, der gør hvad, og hvordan hjælpenetværket kan bruge sine særkompetencer til at støtte den unge i at nå sine mål.



Mentorslusen arbejde med motivation



Mentorslusens case nr. 1

1. Overskuelige trin

Mentorslusen på KVUC arbejder med at lægge langsigtede, meningsfulde planer, og hjælper den unge med at bevare overblikket, at huske (og huske at fejre) sine succeser. Sammen prioriterer vi opgaver og inddeler mål og delmål i overskuelige trin. Formål med processen er løbende at afklare, hvad næste bedste skridt er.

2. Meningsfuldhed

I Mentorslusen på KVUC er den unge altid i centrum. Mentorslusen iværksætter kun tiltag, som er meningsfulde for den unge. Dette er ikke ensbetydende med at den unge får hvad han har lyst til, men fokus er altid at nå til fælles forståelse omkring, hvad der er vigtigt, og på den måde sørges for, at den unge har indflydelse, medbestemmelse og ejerskab.

3. Stort og småt

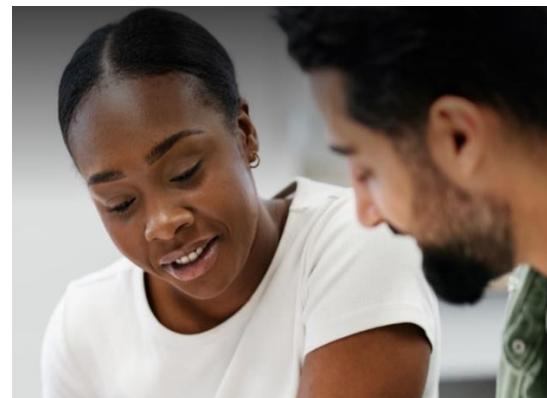
De unge i Mentorslusen på KVUC har brug for at have en mentor, som er tilgængelig, og som nogle gange kan gå "ekstra langt". Nogle gange er det nok at vide, at støtten findes. Mentoren er bevidst om sin rolle og er tydelig i forhold til hvad den unge kan forvente af samarbejdet. Den unge får at vide at "intet er for stort eller for småt", og mentoren tør stille de svære spørgsmål og have de nødvendige samtaler.

Alder: 25

Indsats: Mentorstøtte

Formål i Leverandørplatformen: *Vi har aftalt, at du modtager undervisning i Mentorslusen KVUC. Mentorslusen vil hjælpe dig med at søge ind på ordinær uddannelse i juni 2024.* ”

Status efter endt forløb: **Overgået til ordinære vilkår uden støtte.**



Forløbet i Mentorslusen

Da den unge startede, viste det sig, at han allerede havde de fleste faglige kompetencer for at kunne søge videre i uddannelse, men han fortalte, at den svære vej igennem uddannelsessystemet specielt var forårsaget af hans sociale og psykiske udfordringer.

Ved det første møde i Mentorslusen havde den unge en samtale med sin mentor og med udgangspunkt i samtaleguiden fik mentor en oversigt over den unges styrker og barrierer. Da forløbet i Mentorslusen på KVUC altid er centreret omkring uddannelse, blev der taget fat i arbejdet med uddannelsesplanen ved første samtale. Det blev afklaret, hvad den unge manglede for at komme i mål, og hvordan Mentorslusen kunne hjælpe med den faglige plan. Den unge blev tilmeldt fag og startede undervisningen dagen efter.

Ved de næste samtaler blev der dykket længere ned i de andre punkter på samtaleguiden. Målet var at kortlægge den unges netværk og lave en oversigt over hvem som laver hvad, og derefter prioritere fokusområderne. Den unge havde et stort støttenetværk, og det var derfor vigtig at få overblik over hvordan disse kunne arbejde i samme retning.

Prioritering af fokuspunkter:

- KVUC undervisning: Deltage i undervisning 2 dage om ugen (matematik).
- Bosted: Fælles samtale med kontaktperson på bosted angående konflikter med medbeboer og problemer med søvn.
- Den unge: Kontakt til DSB angående ubetalte togbøder.
- Med mentor: Udarbejdelse af detaljeret uddannelsesplan med tidsangivelse.
- Sagsbehandler: Fælles samtale med sagsbehandler i forhold til sanktioner og hvordan fremtidige frister kan overholdes.

Mentorslusen case nr.2

Alder: 23

Indsats: Mentorstøtte

Formål i Leverandørplatformen: *Vi har aftalt, at du modtager undervisning i Mentorslusen KVUC.*

Mentorslusen hjælper dig at tilmelde dig EUD i juni 2024.”

Status efter endt forløb: **Overgået til ordinære vilkår med støtte.**



Beskrivelse af forløb

Da den unge startede i Mentorslusen på KVUC viste det sig, at han havde et fysisk handicap og ikke var blevet bevillet hjælpemidler. Derudover manglede han overblik over sine uddannelsesmuligheder og havde brug for vejledning i forhold til valget af EUD.

Ved det første møde i Mentorslusen havde den unge en samtale med sin mentor og med udgangspunkt i samtaleguiden fik mentor og den unge et overblik over den unges styrker og barrierer. Da forløbet i Mentorslusen på KVUC altid er centreret omkring uddannelse, blev der taget fat i arbejdet med uddannelsesplanen ved første samtale. Det blev afklaret, hvad den unge manglede for at komme i mål, og hvordan Mentorslusen kunne hjælpe med den faglige plan. Den unge blev tilmeldt fag og startede undervisningen dagen efter.

Ved de næste samtaler blev der dykket længere ned i de andre punkter på samtaleguiden. Målet var at kortlægge den unges netværk og udarbejde en oversigt over, hvem som laver hvad og derefter prioritere fokusområderne. På trods af at kursisten havde mange ressourcer i sit netværk, kunne de umiddelbart ikke hjælpe i forhold de specifikke udfordringer som den unge havde. Det blev derfor aftalt, at samarbejdet skulle fortsætte imellem den unge og mentor.

Prioritering af fokuspunkter:

- Kontakte SPS afdelingen og søge hjælpemidler
- Lave budget og i den proces finde penge til et buskort
- Søge optag til EUD og udarbejde motiveret ansøgning
- Ansøge om studiebolig og økonomisk støtte i forbindelse med overgangen til ordinær uddannelse
- Afklaring af hvordan mentor kan hjælpe når den unge startede på EUD

Metodeudvikling og vejledning af unge mod erhvervsuddannelser og professionsbacheloruddannelser .

Mentorslusen har udviklet illustrationen **Uddannelsesvejen** og bruger den som aktivt redskab for at vise de forskellige muligheder i det danske uddannelsessystem.

Uddannelsesvejen viser at der findes flere veje til at nå sit mål, og at der findes uddannelser, som ligner hinanden i begge "kvarterer". Pædagoguddannelsen på professionsetagen på "Uni-huset", og pædagogisk assistentuddannelsen på "EUD-huset" er et eksempel. I første omgang er det vigtigt for kursisten at overveje om de bedst kunne tænke sig en primært praktisk- eller boglig uddannelse.

Mentorslusen arbejder ikke specifikt med at vejlede kursister imod en bestemt uddannelse, men arbejder med at bevidstgøre kursister om uddannelsesmuligheder. Ved hjælp af **Uddannelsesvejen** og arbejdsmarkedsbalancen gøres kursisten opmærksom på fordele og ulemper med forskellige uddannelser som fx: længden på uddannelsen, optagelsesbetingelser og efterfølgende jobmuligheder. Målet er at kursisten træffer sit uddannelsesvalg på et oplyst grundlag.

For at sikre kvalitet i uddannelsesvejledningen afholder Mentorslusen udviklingsdage.

Punkterne for disse dage kan være:

- Redskaber til uddannelsesafklaring
- Nye uddannelser og fordelsuddannelser
- Udvikling i arbejdsmarkedsbalancen

Mentorslusen arbejder med at lægge langsigtede, meningsfulde planer, og hjælper den unge med at bevare overblikket, at huske (og huske at fejre) sine succeser og fokusere på det næste trin. Uddannelsesvejen (på næste side) viser hvordan den unge kan komme igennem uddannelsessystemet. Det er en mulighed at springe fra det ene hus til det andet – men for kursister med mange nederlag i bagagen er det vigtigt at sikre et så kvalificeret uddannelsesudvalg som muligt.



Generelle konstateringer

Målgruppen har komplekse udfordringer

Unge, som bliver henvist til Mentorslusen på KVUC, henvises med henblik på at forbedre sine grundkvalifikationer, men det viser sig ofte, at de unges problemstillinger er mere komplekse. Den unge bliver ofte sideløbende med undervisningen og mentorstøtte tilmeldt parallelle udviklingsforløb, så som SPS, psykologhjælp, misbrugsbehandling og familierapi, så chancen for, at forløbet i Mentorslusen fører til varige livsændringer øges.

Mentorslusen arbejder derfor ofte med udviklingsområder som ikke direkte omhandler uddannelse, men som har stor effekt på den unges livssituation og derfor påvirker deres uddannelsesmål.

Fastholdelsesordningen har en positiv effekt

Det er i overgangene mellem uddannelser/ forskellige forsørgelse, at sårbarhed især kommer til udtryk. Det er derfor også i overgangene, at risiko for frafald er størst. De seneste 2 år er flere og flere unge blevet tilbudt fastholdelsesmentor. Mentorslusen har meget gode erfaringer med disse mentorforløb, som giver de unge en livline i forbindelse med overgangen til ordinær uddannelse, og styrker indsatsen med at følge den unge til dørs.

Der er behov for skræddersyede forløb

De unge, som bliver henvist til Mentorslusen, har forskellige faglige, sociale og personlig behov. Det stiller store krav til uddannelsesinstitutionens størrelse og fleksibilitet. Uddannelsesinstitutionen skal kunne tilbyde undervisning på mange faglige niveauer og tilrettelæggelsesformer for at tilgodese den enkelte kursists behov.

Anbefalinger fra Mentorsluseren på KVUC.

- 1.** De unge inddrages altid i planlægningen af forløbet, og forløbet tilrettelægges individuelt efter princippet "one size fits one".
- 2.** Den unges udfordringer er sammensat og sammenhængende. Mentor forventes derfor at støtte med forskelligartede opgaver, som er relaterede til de faglige mål, men som ikke direkte er beskrevet i forløbsmålene.
- 3.** De unge skal have overblik over eget hjælpenetværk og en oversigt over, hvor de kan hente hjælp.
- 4.** Der vil ofte være behov for længerevarende beskæftigelsesforløb, da der også iværksættes parallelle forløb såsom misbrugsbehandling og psykologhjælp.
- 5.** Hvor det er muligt, tilbydes de unge fastholdelsesmentor ved overgangen til ordinær uddannelse.