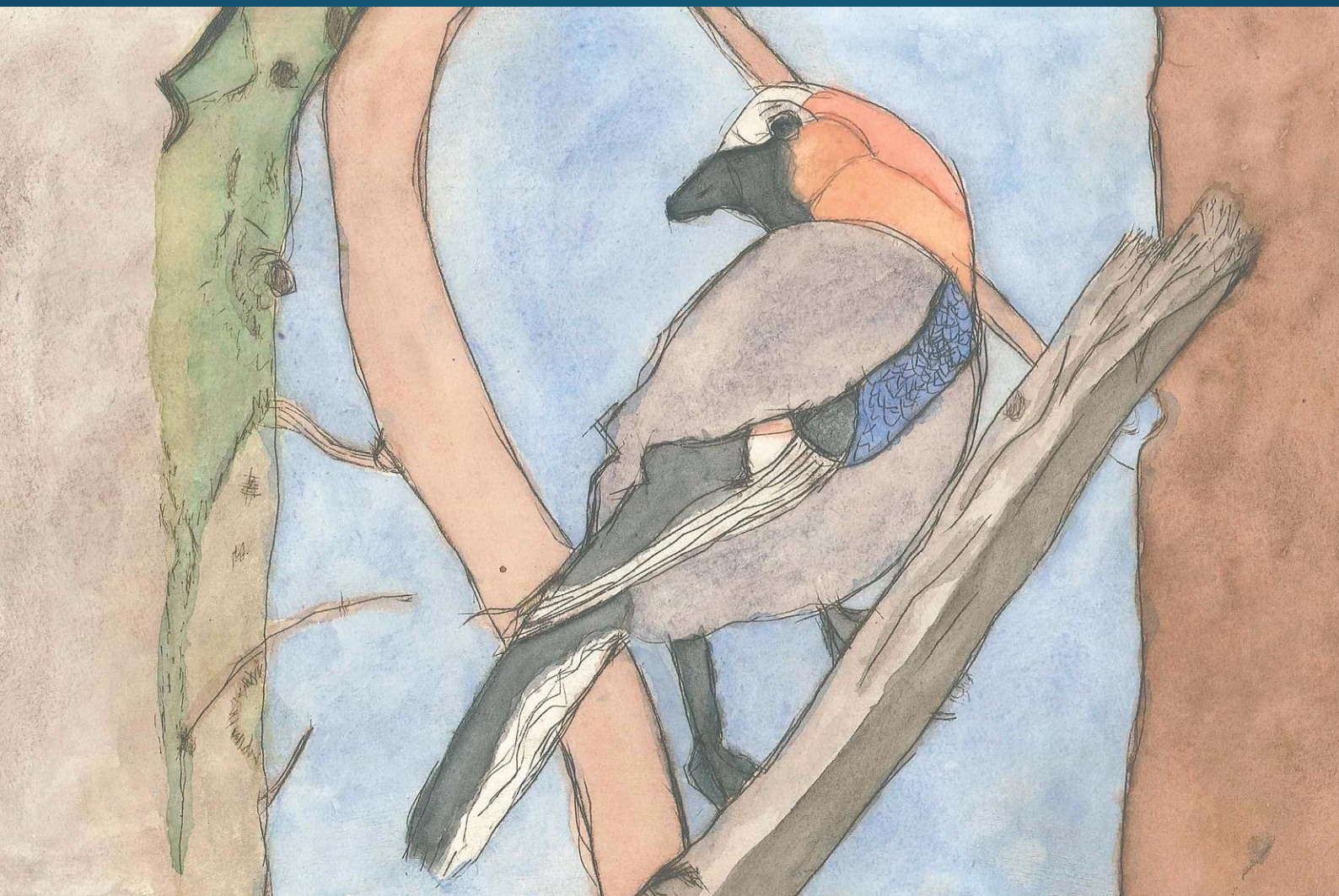


JOBMATCH

Specialiseret indsats for særligt udsatte unge

Erfaringsopsamling 2024



Billede af Christine Jensen fra Kunstsolen for voksne udviklingshæmmede

Jobmatch Captum
Vordingborggade 15
2100 København Ø

Center for Selvstændig Bolig og Beskæftigelse
BCH, Socialforvaltningen

OM JOBMATCH 3

Afklaringsforløb 4

Mentorforløb 4

Social færdighedstræning (SFT) 4

TEMASPØRGSMÅL & CASES 5

Hvad er det vigtigste i arbejdet med jeres målgruppe ift. at skabe udvikling i borgers livssituation? 5

Hvilke to-tre konkrete værktøjer/redskaber anvender I, for at borgeren oplever en velfungerende, helhedsorienteret indsats? 7

Hvilke to-tre tilgange vurderer I, sikrer bedst motivation hos borgeren? 9

Hvordan arbejder I med det "rummelige arbejdsmarked" herunder brugen af løntimer, småjob, handicapkompenserende ordninger og det gode samarbejde med virksomheder? 9

Er der i den sammenhæng erfaringer med, at den unge afslutter et sådan forløb til uddannelse, evt. via indgåelse af uddannelsesaftale (læreplads) med virksomheden? 11

JOBMATCHS ANBEFALINGER 12

Anbefaling: Særlige aftaler ifm. sygemelding og fravær 13

Anbefaling: Mulighed for ansættelse i enkeltmandsvirksomheder 13

Anbefaling: Et digitalt alternativ til fysisk fremmøde 14

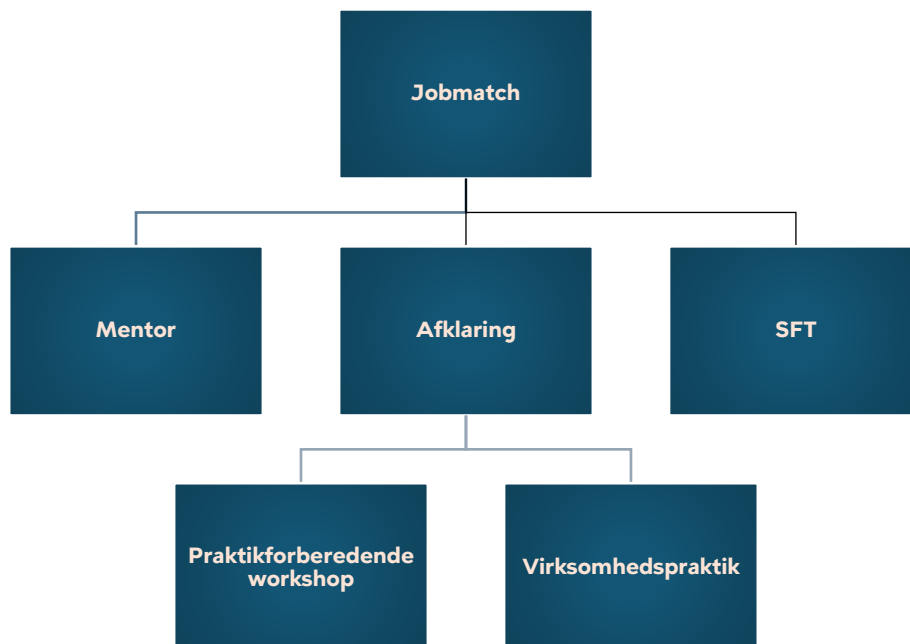
OM JOBMATCH

Jobmatch er et samarbejde mellem Cap-tum, under Center for Selvstændig Bolig og Beskæftigelse, Borgercenter Handicap og Beskæftigelses- og Integrationsforvaltningen i Københavns Kommune.

Jobmatch samarbejder med Jobcenteret om afklaringsforløb for unge borgere mellem 18-30 år. Vores målgruppe er borgere med handicap, primært autismespek-trumsforstyrrelser eller anden udviklingsforstyrrelse, der er vurderet aktivitetspa-

rate En del af de unge er ligeledes bosid-dende i SOF-boligtilbud. Borgerne kan have et varierende funktionsniveau; nogle kan have psykiatriske diagnoser/problemstillinger som komorbiditet, enkelte kan have misbrugsproblematikker, nedsat evne til at indgå i sociale samspil og/eller indsnævret interessefelt.

Jobmatch tilbyder tre forskellige forløb, som den unge kan blive booket i, og disse kan kombineres.



Afklaringsforløb

Formålet med et afklaringsforløb er, at få afklaret den unges motivation, arbejds-
evne og skånehensyn via individuelle og
tilrettelagte forløb, så det giver et solidt
grundlag for at foretage vurdering af den
unges funktionsevne ift. det ordinære ar-
bejdsmarked og uddannelsessystem. Af-
klaringen vil foregå via deltagelse i den
praktikforberedende workshop i Job-
match, samt interne og eksterne praktikker.
Der vil i afklaringsforløbet afholdes opføl-
gende samtaler mellem den unge og til-
delte afklaringskoordinator.

Mentorforløb

Formålet med et mentorforløb er, i samar-
bejde med den unge, at arbejde mod en
målrettet indsats, som støtter den unge i
på sigt at kunne deltage i et uddannelses-
og beskæftigelsesrettet forløb, eller fast-
holde et allerede eksisterende forløb.

En mentor kan bl.a. have følgende opga-
ver:

- Opsøgende kontakt til den unge.
- Støtte den unge i at føle sig tryk i mødet
med mentor, praktik eller andre tilbud.
- Støtte den unge ved samtaler med
sagsbehandler i jobcenteret.
- Støtte den unge i kontakt med Social-
forvaltningen eller andre samarbejds-
partnere.

- Støtte til at tjekke e-Boks samt at holde
overblik over ugentlige aftaler og ind-
kaldelser.
- Afholde motiverende samtaler med
den unge.
- Støtte den unge til at komme ud af
hjemmet og forebygge isolation.
- Afdække den unges skånebehov.
- Etablere kontakt til behandlingstilbud
og andre tilbud.

Social færdighedstræ- ning (SFT)

Den unge visiteres til SFT via egen sagsbe-
handler. SFT er kognitiv træning af sociale
færdigheder, hvor den unge får forskellige
redskaber og strategier til at begå sig i so-
ciale fællesskaber, og dermed bedre kunne
indgå og trives på en arbejdsplads. Via SFT
trænes de unge i at aflæse sociale situatio-
ner og blive mere sikker i det sociale sam-
vær med andre, så de på sigt vil have bedre
forudsætninger for at kunne indgå i ud-
dannelse eller i arbejde.

SFT foregår i grupper á 8-10 unge, hvor de
unge matches ud fra udfordringer, mål-
sætninger og behov. Forløbet varer ni må-
neder og indeholder fire moduler:

- Psykoedukation
- Symptommestring
- Samtale
- Konfliktløsning

TEMASPØRGSMÅL & CASES

Hvad er det vigtigste i arbejdet med jeres målgruppe ift. at skabe udvikling i borgers livssituation?

Som tidligere nævnt består Jobmatchs målgruppe af aktivitetsparate unge med handicap mellem 18-30 år. Vi arbejder primært sammen med neurodivergente borgere, som befinder sig på autismspektret eller er diagnosticeret med anden udviklingsforstyrrelse. De unge kan have varierende funktionsniveau, nogle kan have psykiatriske problemstillinger, komorbiditet og enkelte opleves at have misbrugsproblematikker.

For at skabe en positiv udvikling i den unges livssituation anser vi det essentielt, at den unge har oplevelsen af, at forløbet hos os er et **samarbejde**. Vi bestræber os derfor på at tage udgangspunkt i den unges ønsker og drømme for fremtiden, og i samarbejde med sagsbehandlerne fra jobcenteret skabe beskæftigelsesmål, der er håndgribelige, motiverende og opleves meningsfulde for den unge.

Vi oplever, at følgende punkter er en forudsætning for at skabe et positivt samarbejde med de unge omkring deres livssituation og udvikling:

- En tryk relation
- Kontinuitet
- Mening

En tryk relation

Et flertal af borgere Jobmatch arbejder med har allerede fra en tidlig alder været i kontakt med det offentlige system, enten ifm. deres skolegang eller familiesituation. Vi oplever derfor ofte at være *'endnu et menneske fra kommunen'* i en lang række før os.

Vores primære fokus i et nyt samarbejde er derfor altid at skabe **en tryk og tillidsfuld relation** til den unge. Vi oplever ofte, at et nyt samarbejde kan være præget af højt fravær og mistillid til, hvorvidt vi egentlig ønsker dem godt eller blot vil møde dem med flere krav, de sjældent formår at leve op til. I disse situationer er det vigtigt for os at have tålmodighed og tiltro til, at den unge yder efter bedste evne. Vi ønsker derfor at bidrage til, at den unge føler sig lyttet til og taget alvorligt, når de siger til og fra. Vi forsøger at have forståelse for de svære perioder og i lige så høj grad anerkende små udviklingstrin, såvel som store.

Det er ydermere essentielt i vores arbejde med den unge at være nysgerrig på, hvorfor emner som f.eks. fravær kan være dominerende. Når vi ved, hvad der er udfordrende for den unge, giver det os mulighed for at yde et pædagogisk arbejde, som

kan understøtte mulighederne for en potentielt positiv udvikling hos den enkelte unge.

Kontinuitet

Vi oplever, at målgruppen værdsætter **kontinuitet** både i form af faste kontaktpersoner og faste aftaler. Vi prioriterer derfor, så vidt det er muligt at skåne den unge for unødige skift i koordinatorene, da vi har erfaret, at dette kan føre til en følelse af modløshed og ikke at være god nok, hvilket ydermere kan resultere i stagnering eller tilbagegang i den unges udvikling.

Som tidligere nævnt oplever vi ofte, at mange af de unge har været i kontakt med systemet længe og derfor gavner af, at de mennesker der er omkring dem, kender deres sag indgående mhp. at skabe udvikling og fremgang hos den enkelte.

Vi har også erfaret, at særligt denne målgruppe trives i faste rammer, forudsigelighed og struktur. Derfor er det vigtigt at planlægge faste mødetider, overholde aftaler, ankomme rettidigt og særligt give besked om ændringer i god tid, da det bidrager til at den unge føler sig prioriteret, set og respekteret.

Ligeledes har vi i praktikforberedende workshop prioriteret at have en primær koordinator til at varetage denne. Dette for at

forbedre observationer, at kunne anerkende de små udviklingstrin samt tilpasse indhold mhp. at fange særlige interesser og bevare motivationen hos den enkelte.

Mening

For mange af vores unge kan det være en 'svær størrelse' at være tilknyttet Jobcentret. Vi oplever ofte, at de unge har en snæver forståelsesramme, som gør det svært at begribe kravene forbundet hermed samt de langsigtede mål med deres forløb.

Vi forsøger derfor, gennem en skræddersyet indsats der har til hensigt at bryde deres langsigtede mål ned i delmål, at give deres forløb mening, succesoplevelser og substans.

Vi har erfaret, at borgerne særligt finder **mening** og motivation i forløbet, når vi har mulighed for at imødekomme deres interesseområder. Vi forsøger derfor at finde praktikker til borgerne, som på den ene eller den anden måde kan ramme deres interessefelt. Vores erfaring viser, at det er den unges ønsker og drømme der skal i spil, for at kunne skabe brobygning til at komme videre og fange deres motivation, da målgruppen ofte er meget interessespecifikke.

Hvilke to-tre konkrete værktøjer/redskaber anvender I, for at borgeren oplever en velfungerende, helhedsorienteret indsats?

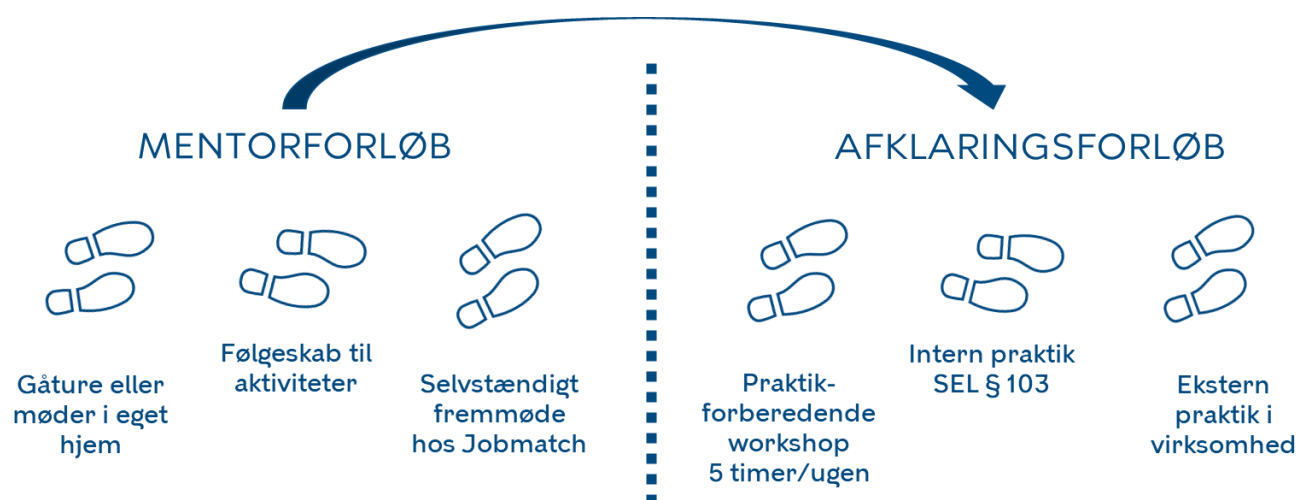
Dosering af indsatsen

For mange unge kan vejen mod et succesfuldt arbejdsliv føles lang og uoverskuelig. Vi bestræber os derfor på at dosere indsatsene, så de passer til den unges situation, funktionsniveau og overskud.

Vi forsøger derfor at bryde deres beskæftigelsesmål ned i delmål og arbejde med indsatsen der, hvor det giver mening for den unge. Mange borgere har brug for støtte i flere aspekter af deres liv end blot beskæftigelse. De har derfor mulighed for at blive booket i et mentorforløb, hvor vi oplever det aktuelt at støtte dem i at kontakte relevante samarbejdspartnere. Det kan f.eks. være forvaltninger mhp. at få bevilget støtte til deres boligsituation, medicinering, misbrugsproblematikker, hjemmvejlederindsatser, mestringsforløb mm. Vi oplever at de har størst succes i beskæftigelsesøjemed, når de unge har fået

den bevilget den rette støtte til at skabe stabilitet i andre aspekter af deres liv.

Inden den unge afprøves i praktikkerne, deltager de som oftest i Jobmatch's praktikforberedende workshop, hvor fokus er at skabe mødestabilitet, evne at møde rettidigt, skrive CV, øve socialt samspil og erfaringsudveksling med andre i samme situation. Ydermere har vi mulighed for at dosere støttemulighederne i praktikkerne, da vi benytter os af både interne og eksterne praktikmuligheder. Flere unge oplever det som et stort skridt at begynde i praktik, til dem, der har brug for ekstra tryghed og støtte, kan vi via vores §103 tilbud, tilbydes praktikker med pædagogisk personale ansat. Vi oplever, at borgerne efter en intern praktik i højere grad føler sig klædt på, til at afprøves i en ekstern praktik på det ordinære arbejdsmarked, hvor støttemulighederne er mindre.



Gennemsigtighed i det tværfaglige samarbejde

Vi oplever at skabe de bedste forudsætninger for borgernes beskæftigelsesrettede udvikling, ved at inddrage relevante parter og sammen skabe en helhedsorienteret udviklingsplan, der giver mening og har et fælles mål for øje. Kontaktpersoner fra botilbud, pårørende, øvrige netværkspersoner fra BCH, misbrugscentre mm. kan give et nuanceret indblik i borgers livssituation, udfordringer og ressourcer. Ved at være transparente omkring de indsats der støtter den unge, oplever vi i højere grad et gnidningsfrit samarbejde med støtte og opbakning fra de personer, den unge kender bedst og har tillid til, hvilket giver mulighed for en mere helhedsorienteret støtte til den unge.

Visuelle værktøjer, tilgængelighed og tydelig kommunikation

For at gøre forløbet så håndgribeligt som muligt for den unge, bestræber vi os på at mindske usikkerhed og tvivl gennem visuelle værktøjer og direkte kommunikation. F.eks. sender vi ugeskemaer samt påmindelsesbeskeder med deres ugentlige aftaler.

Da det også er vores erfaring, at flere unge er udfordrede på at besvare opkald samt kommunikere deres udfordringer mundtligt, benytter vi os af Emento. Emento er en app, som har en krypteret samtaleplatform, med netop det formål at kunne kommunikere klart og tydeligt skriftligt, uden frygt for at overskride GDPR-lovgivningen.

Vi oplever at dette bidrager til, at den unge kan kommunikere frit og har mulighed for at give sig selv ekstra betænkningstid samt reflektere over deres egen situation, inden

CASE • HASSAN

Hassan er 22 år og starter i Jobmatch i sommeren 2021 i et mentorforløb. Hassan bor hjemme hos sine forældre, men vil på sigt gerne flytte i egen lejlighed og bo alene. Hassan er diagnosticeret med autismspektrumforstyrrelse og angst. Da Hassan ikke er tryk ved at færdes selvstændigt med offentlig transport, afholdes de ugt., møder indledningsvist på Hassans bopæl, hvorfra vi går en tur. Hassan fortæller om sin drøm om at flytte hjemmefra. Han støttes derfor i at kontakte BCH, hvor han visiteres til §107 midlertidigt botilbud.

Hassan tilbydes i 2022 at deltage i SFT (social færdighedstræning), hvor han sammen med en gruppe jævnaldrende mødes én gang ugt., hvor de erfaringsudveksler og taler om mestringsstrategier ifm. de diagnoser og udfordringer, de har til fælles. Koordinator og Hassan øver ruten op til start og da Hassan kun skal to stop med metroen, lykkes det ham at blive så tryk ved turen, at han efter 5 gange kan tage den alene.

Hassan fortæller at han ofte hjælper sin far i haven, og der etableres derfor en intern praktik hos vores gartnerhold i foråret 2023. Hassan er tryk ved at der altid er en pædagog man kan spørge om hjælp, og finder ro i at de øvrige ansatte også har brug for støtte til at udføre opgaverne. Hassan er i skrivende stund i praktik 2 x 4 timer ugt. og godt på vej i sin afklaringsproces.

de responderer. Derudover bidrager appen til at mindske misforståelser og fejltolkninger som kan opstå ifm. formelle beskeder i e-Boks og mundtlige overleveringer omkring vigtige datoer, tidspunkter samt møder med kommunen.

Hvilke to-tre tilgange vurderer I, sikrer bedst motivation hos borgeren?

Som tidligere nævnt oplever vi størst motivation hos borgerne, når vi formår at inkorporere deres interessefelter i samarbejdet og praktikkerne. Med en **anerkendende tilgang** og håndholdt indsats, undersøger vi, hvordan vi kan skabe en oplevelse af mening for den enkelte i deres forløb.

Derudover forsøger vi at danne positive praktikoplevelser og styrke troen på egne evner ved at arbejde ud fra en **empowerment-orienteret tilgang**, hvor den unges styrker, kompetencer og udviklingstrin anerkendes.

Vi oplever, at tydelighed, gennemsigtighed og medinddragelse i egen situation styrker den unges motivation for forløbet. Noget så simpelt som en samtale om processen fra start til slut; hvorfor de er blevet

tildelt forløbet, hvad vi skal igennem, og hvor vi er på vej hen, kan være både afklarende og motiverende for den unge. Denne samtale kan derudover medvirke til, at den unge oplever en ro i forløbet, fordi samtalen giver mulighed for, at den unge kan stille opklarende spørgsmål til sit eget forløb, og måske i højere grad forstå de bevæggrunde, der er bag processen.

Vi lægger også vægt på gennemsigtighed i det tværgående samarbejde. Dette gælder især i samarbejdet med koordinerende sagsbehandlere. Her forsøger vi altid at være transparente og informative omkring vores arbejdsgang og de erfaringer, positive som negative, vi har i samarbejdet med målgruppen.

Hvordan arbejder I med det "rummelige arbejdsmarked" herunder brugen af løntimer, småjob, handicap-kompenserende ordninger og det gode samarbejde med virksomheder?

Ved praktikstart arbejdes med at klæde virksomheden på, til at varetage målgruppen og det konkrete samarbejde med den unge. Vi er med den unges samtykke transparente omkring udfordringer, ressourcer og mulige skånebehov. Vi oplever, at dette giver de bedste forudsætninger for et fordrende og positivt samarbejde mellem den unge, virksomheden og Jobmatch.

En gennemgående overbevisning i vores arbejde med at bygge bro mellem borger og arbejdsmarked, er at alle arbejdsopgaver og indsatser har en værdi. At huske virksomheder og den unge på værdien i, at alle funktioner, små som store, gavner både arbejdspladsen, borgers forløb samt afklaring mod en evt. plads på arbejdsmar-

kedet. Vi arbejder altså med afstigmatisering af bestemte arbejdsopgaver og -funktioner mhp. at skabe en positiv arbejdsidentitet, uanset hvor på arbejdsmarkedet man kan bidrage.

I forbindelse med opstart af praktik, har vi mulighed for at ansøge om mentortimer, når det vurderes gavnligt for den unge, mhp. at skabe en tryk opstart med tilstrækkelig støtte. Virksomhederne tilbydes regelmæssige praktikopfølgninger samt løbende mulighed for sparring omkring det pædagogiske aspekt af praktikforløbene. Vi bestræber os på at være tilgængelige, nærværende og fleksible overfor både virksomhed og den unge, når uforudsete problemstillinger opstår. I disse tilfælde tilbyder vi individuel sparring m. praktikvært samt at varetage eller deltage i 'den svære samtale' med den unge.

Under praktikforløbene har den unge, såfremt virksomhederne er interesseret heri, mulighed for at ansøge om det sociale frikort, og derigennem opnå lønnede timer i praktikken. Vi oplever, at dette for mange kan være en motiverende faktor og være medvirkende til, at den unge får følelsen af at bidrage til samfundet samt styrke den unges individuelle arbejdsidentitet, i og med at indsatsen anerkendes økonomisk.

CASE · STINE

Stine er tilknyttet Jobmatchs afklaringssteam i knapt 1,5 år. Stines afsluttende praktik er i en blomsterhandler 3 x 6 timer ugt., med en mellemliggende fridag, hvilket vi gennem afklaringsprocessen fandt ud af var et passende timeantal for hende.

Blomsterbutikken tilbyder at ansætte Stine i et fleksjob med en effektivitet på 75 %. Da Stine nærmer sig afslutningen af hendes afklaringsproces, bliver Stine introduceret for Jobmatchs FØP/fleks-team, som har til formål at sikre samarbejdet samt Stines trivsel og motivation for arbejdet. Stine er 2 år efter sin afklaring fortsat tilknyttet blomsterbutikken og har jævnligt kontakt med FØP/fleks-teamet angående hendes dagligdag.

Hvis den unges afklares til hhv. et fleksjob eller en førtidspension, og virksomheden ønsker at ansætte den unge i den aktuelle ordning, tilbydes et samarbejde med Jobmatch' FØP/Flex-team. Disse tilbyder ligeledes fremadrettet sparring, varetagelse af svære problemstillinger og løbende praktikopfølgninger mhp. at sikre udvikling, samarbejde, trivsel og motivation i arbejdet.

CASE · PRAKTIKFORBEREDENDE WORKSHOP

Ifm. praktikforberedende workshop, har de unge haft mulighed for at deltage i et forskningsprojekt på DTU.

Projektet havde til formål at undersøge og optimere indeklima for mennesker med en autismespektrumforstyrrelse i uddannelsesøjemed. De unge fik støtte af Jobmatch til at deltage i projektet samt søge og benytte det sociale frikort i forbindelse hermed.

Er der i den sammenhæng erfaringer med, at den unge afslutter et sådan forløb til uddannelse, evt. via indgåelse af uddannelsesaftale (læreplads) med virksomheden?

Det er erfaret, at Jobmatchs målgruppe sjældent afslutter et afklaringsforløb til en ordinær videregående uddannelse eller læreplads i en virksomhed. Dette da det forventede timeantal ofte er for højt for Jobmatchs målgruppe at imødekomme

og støttemulighederne er for få. Vi har dog gode erfaringer med at afslutte forløb til HF-inklusion eller Gladfondens flexuddannelse. Dette da begge tilbud kan tilbyde omfattende støtte, imødekomme skånebehov og operere på et nedsat timeantal.

CASE · ANDREAS

Inden Andreas begynder i Jobmatch har han forsøgt at tage en HF. Andreas har afsluttet de humanistiske fag, som han har interesse for, med flotte karakterer. Andreas udeblev fra eksaminerne i fag som Matematik, Fysik og Kemi, da han ikke finder disse interessante og havde svært ved at følge med i undervisningen. Andreas har brug for en pause og begynder i Jobmatch, hvor han i 6 måneder er i praktik i en kaffebar.

Da Andreas føler sig klar, bevilger koordinerende sagsbehandler sideløbende m. Andreas' forløb i Jobmatch, et HF-enkeltfag i Matematik 0-C niveau. Andreas får af Jobmatch støtte til at holde overblik over sine aftaler m. Jobcenter, hjemmevejleder, BCH og mentor fra mentorslusen imens han læser Matematik. Andreas består Matematik og det aftales at han i august '24 afsluttes i Jobmatch og genoptager sin HF med SU.

JOBMATCHS ANBEFALINGER

På baggrund af det seneste års arbejde i Jobmatch, har vi gjort os flere erfaringer som danner grundlag for de afslutningsvise anbefalinger i det fremadrettede arbejde med målgruppen:

- Særlige aftaler ifm. sygemelding og fravær
- Mulighed for ansættelse i enkeltmandsvirksomheder
- Et digitalt alternativ til fysisk fremmøde.

Anbefaling: Særlige aftaler ifm. sygemelding og fravær

Det er gentagne gange erfaret, at særligt denne målgruppe er udfordret i at melde fravær til Jobcenteret og har brug for omfattende støtte hertil. Det opleves, at de unge har et øget behov for genkendelighed, forudsigelighed og tryghed, som er svært at imødekomme i Jobcenterets viderestillingsystem.

Uforudsigeligheden i hvem der tager telefonen og hvad der spørges ind til, presser ofte de unge i så høj grad, at de vurderer, at det ikke er indsatsen værd at ringe ind. Dermed risikerer de unge en økonomisk sanktion, der presser dem yderligere i deres komplekse og udfordrede situation. Derudover oplever flere af de unge, at det er

CASE · HANNA

Hanna er 24 år, udeboende og diagnosticeret med social angst og autisme. Hun bookes i et afklaringsforløb i Jobmatch, og starter i praktikforberedende workshop 5 timer ugentligt. Hanna fortæller til velkomstmødet, at hun har svært ved at tale i telefon med mennesker hun ikke kender, og at besvare ukendte opkald. Hanna indtaster koordinators nummer med det samme, og det aftales, at hun får en besked inden opkald, så hun kan forberede sig på hvem der ringer, og hvad det omhandler.

Hanna er udfordret på sin mødestabilitet i den praktikforberedende workshop. Dog formår Hanna altid at melde afbud til koordinator på dage, med svær angst og manglende overskud. Alligevel oplever Hanna at blive sanktioneret flere gange, da hun ikke kan overkomme processen i at ringe jobcenteret op. Hanna overvældes af viderestillingsprocessen og uforudsigeligheden i, hvem der tager telefonen og hvilke spørgsmål der stilles. Dette resulterer i, at Hanna har svært ved at svare fyldestgørende på spørgsmålene. Hanna frustreres og påvirkes af proceduren, da hun formår at melde afbud til koordinator i Jobmatch og har svært ved at forstå, hvorfor dette ikke er nok.

for omfattende at navigere i det komplicerede viderestillingssystem, pga. af manglende mentalt overskud, kompetencer eller lav funktionsevne.

For at motivere og skabe det bedst mulige samarbejde borger, Jobmatch og Jobcenter imellem, er det Jobmatchs vurdering, at særlige aftaler angående fraværsregistrering vil have en positiv effekt på borgers forløb og udvikling.

Jobmatch anbefaler derfor, at Jobmatchs målgruppe fritages for at melde afbud

gennem Jobcenteret. Som alternativ skal borgerne melde afbud direkte til deres afklaringskoordinator i Jobmatch, som løbende opdaterer sagsbehandlerne omkring den unges fravær gennem leverandørrapporterne. Dette med formålet om at fjerne pres og risiko for sanktionering, som opleves at hæmme afklaringsprocessen samt at skabe en enkel og ukompliceret sygemeldingsprocedure, som de unge har mulighed for at leve op til.

Anbefaling: Mulighed for ansættelse i enkeltmandsvirksomheder

Jobmatch har eksisteret i 8 år. Vi har i vores tid som 2. leverandør til Jobcenteret, set en samfundsmæssig tendens til at slanke, effektivisere og digitalisere arbejdsmarkedet så vidt muligt.

Som konsekvens heraf mindskes både arbejdsopgaver, tid og overskud til at skabe et 'rummeligt arbejdsmarked', med plads til at hjælpe særligt udsatte målgrupper ind på arbejdsmarkedet og dermed skabe meningsfuldhed i hverdagen for mennesker, der ikke har de samme ressourcer som ordinært ansatte.

Jobmatch oplever sjældent, at de arbejdspladser vi kontakter, ikke har lyst til at hjælpe, men at det i høj grad handler om mangel på passende arbejdsopgaver, tid og varme hænder.

Jobmatch oplever særligt et profitabelt samarbejde med enkeltmandsvirksomheder ifm. den unges afklaringsproces. Vores målgruppe trives ofte på arbejdspladser med et roligt arbejdsmiljø, et tæt samarbejde og få kollegaer, hvorfor enkeltmandsvirksomheder er eftertragtede. Desværre afsluttes samarbejdet ofte efter afklaringsprocessen, uden hverken arbejdsplads eller praktikant ønsker dette, da enkeltmandsvirksomheder sjældent har mulighed for at ansætte på særlige vilkår, da forsikringerne er for dyre.

Jobmatch anbefaler derfor, at enkeltmandsvirksomheder skal have mulighed for at ansætte på særlige vilkår, ved at få støtte til betaling og varetagelse af den ansattes forsikringer.

Anbefaling: Et digitalt alternativ til fysisk fremmøde

For de borgere som har svært ved at møde fysisk, vil det være gavnligt hvis de i en opstartsperiode, kunne deltage i et digitalt forløb forud for Jobmatch's praktikforberedende workshop, fra deres eget hjem. De særligt sårbare unge i denne målgruppe, opleves ofte udfordret på bl.a. deres omstillingsparathed og forestillingsevne, hvorfor de mange ukendte faktorer ifm. nye tiltag kræver tid og tilvænning.

Ved at tilbyde et digitalt opstartsforløb, vil mange af de ukendte faktorer der kan stresser den unge elimineres, f.eks. ved at

den unge i trygge rammer kan få indblik i, hvordan workshoppen afholdes, hvordan workshoplokalet ser ud, samt at se de andre deltagere og hvem der afholder workshoppen.

Jobmatch anbefaler derfor, et tidsbegrænset digitalt introforløb for den unge, som alternativ til workshoppen samt kravet om fysisk fremmøde 5 timer ugt. Dette mhp. at mindske ukendte faktorer, skabe forudsigelighed og en rolig overgang ifm. nye tiltag.