

Erfaringsopsamling 2025



Indledning

SydhavnsCompagniet er en innovativ projektorienteret civil- og lokalsamfundsaktør med base i Kgs. Enghave – i folkemunde kaldet Sydhavnen. Organisationen blev skabt som et tværsektorielt partnerskabsprojekt i år 2000 med midler fra Socialministeriet – et partnerskab bestående af Københavns Kommune, almennyttige boligforeninger samt værdibaserede institutioner ved Kristeligt Studenter Settlement og Missionen blandt Hjemløse. Efterfølgende blev SydhavnsCompagniet etableret som en NGO, med en dertilhørende bestyrelse.

I 2025 har SydhavnsCompagniet som formål at sikre sociale og beskæftigelsesfremmende indsatser samt at arbejde for at sikre netværksopbygning og aktivt medborgerskab blandt udsatte borgere i lokalområdet. Ved at motivere til frivilligt arbejde mobiliserer SydhavnsCompagniet borgernes ressourcer og danner således rammen for deres (lokal)samfundsinklusion. Denne ressourcemobilisering kommer til udtryk i en social kapital og integration, der øger trygheden og udfoldelsesmulighederne i hele Sydhavnen.

Samlet set kan organisationens arbejde karakteriseres som værdibaseret socialt arbejde med fokus på Empowerment, aktivt medborgerskab, netværksdannelse og læring.

SydhavnsCompagniet tilbyder:

- Værested
- Anonym rådgivning
- Interessefællesskaber
- Beskæftigelsesindsats
- Lokalsamfundsarbejde
- Sociale/kulturelle lokalsamfundsengagementer
- Etablering af partnerskaber og samarbejdsaftaler

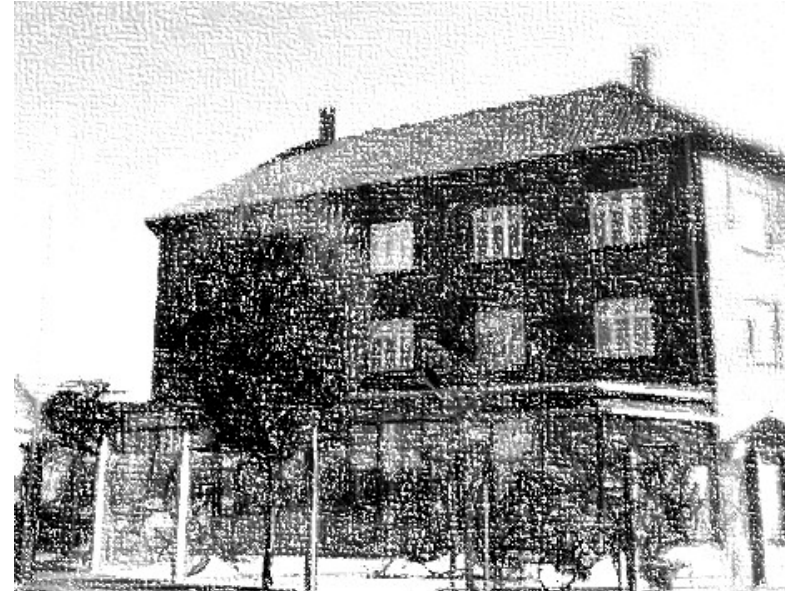


LokalVærdi

Denne erfaringsopsamling omhandler tilbuddet LokalVærdi.

Rammeaftalen er lavet med Københavns Kommune - Lokalt Forankret Indsats, Udbudsområde 1 - Udsatte borgere over 30 år.

Aftalen er lavet for perioden 2021-2025.



LokalVærdi er SydhavnsCompagniets beskæftigelsesfremmende indsats for aktivitetsparate borgere over 30 år.

Lokalværdi støtter den enkelte borger til selvforsørgelse ved:

- ❖ At hjælpe borgen at opnå ressourcer i tilstrækkelig grad til at kunne vende tilbage til arbejdsmarkedet på fuld tid, deltid eller i småjob.
- ❖ At understøtte borgeren i at identificere egne ressourcer og kompetencer.
- ❖ At skabe grundlag for at vurdere og dokumentere borgerens funktions- og arbejdsevne for at skabe fremdrift og afklaring i borgerens sag.

Ved at arbejde med en bred vifte af indsatser sikrer SydhavnsCompagniet, at borgeren hurtigt får fodfæste på arbejdsmarkedet eller får afklaret deres arbejdsevne med henblik på indstilling til ressourceforløb, fleksjob eller førtidspension.

LokalVærdi gør også brug af SydhavnsCompagniets støttende miljøer og helhedsorienterede indsatser

- ❖ MedborgerCenter Sydhavn - aktivitets- og samværstilbud med særligt fokus på kultur, natur og fritidsliv.
- ❖ Cleanhouse 2.0 på Nørrebro – aktivitets- og samværstilbud for borgere som er blevet rusmiddelfrie og kæmper for at forblive frie af et misbrug.
- ❖ Økohaven ved Karens Minde
- ❖ Terapihaven ved Vestre Kirkegård
- ❖ Bådprojekter i Svanemøllen og Sydhavnen
- ❖ Øvrige bynære naturtilbud i København og øvrige friluftstilbud





Naturbaseret Recovery

SydhavnsCompagniets forløb i Naturbaseret recovery er Københavns første naturbaserede tilbud til udsatte.

Forskning viser at ophold i naturen på blot 4 timer om ugen har en positiv indvirkning på helbredet og styrker immunforsvaret. I SydhavnsCompagnietes forløb i Naturbaseret recovery er formålet at stimulere sanser og få ro på nerve- og sansesystem. Der arbejdes med den sansecentrerede omsorg, undersøgelse af barrierer for udeliv samt konkrete redskaber til brug i naturen. Naturoplevelsen medvirker til, at borgeren sætter farten ned og realisere forbindelse til sig selv og omverdenen.

Naturforløbet styrker menneskets naturlige energi-flow og styrker borgerens afsæt til forandring. Naturen har en positiv virkning på stress, angst, depression og fremmer livsglæden. Naturpåvirkningen frigiver hormoner, der gør mennesket i stand til at finde ro fra bekymringer og tankemylder, så krop og sind får tid til at restituere og genfinde en naturlig balance.

Vi arbejder med selvhjælpelementer, så borgeren tilegner sig redskaber til at anvende naturen som støttende miljø og får redskaber som åndedræts- og mindfulness teknikker, der kan bidrage til at fremme mental sundhed og fysisk trivsel.

De interne træningsbaner

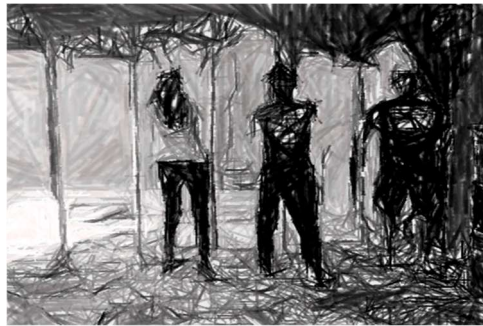
SydhavnsCompagniet har en række interne træningsbaner, hvor der kan laves detaljerede arbejdsevnebeskrivelser af borgerne.

De interne træningsbaner kan også bruges til at optræne arbejdspladskompetencer i et trygt miljø, og derved forberede borgeren til at komme i en ekstern virksomhedsplacering.



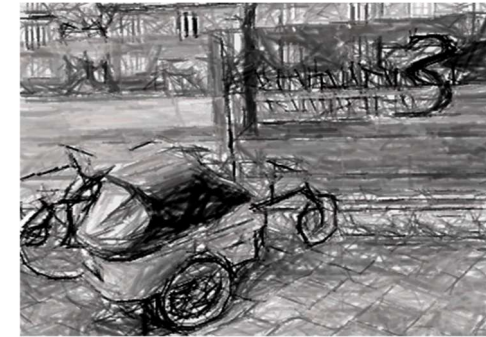
1.Krea og IT-værksted

I SydhavnsCompagniets kreative værksted og i IT-værkstedet indgår borgerne i et arbejdsfællesskab, der laver produktioner til videresalg i Café Posthusets genbrugsbutik. Her kan borgerne lære at sy, arbejde med papir, læder, re-designe genbrugsmaterialer, reparere elektronik, 3D-printe og meget mere.



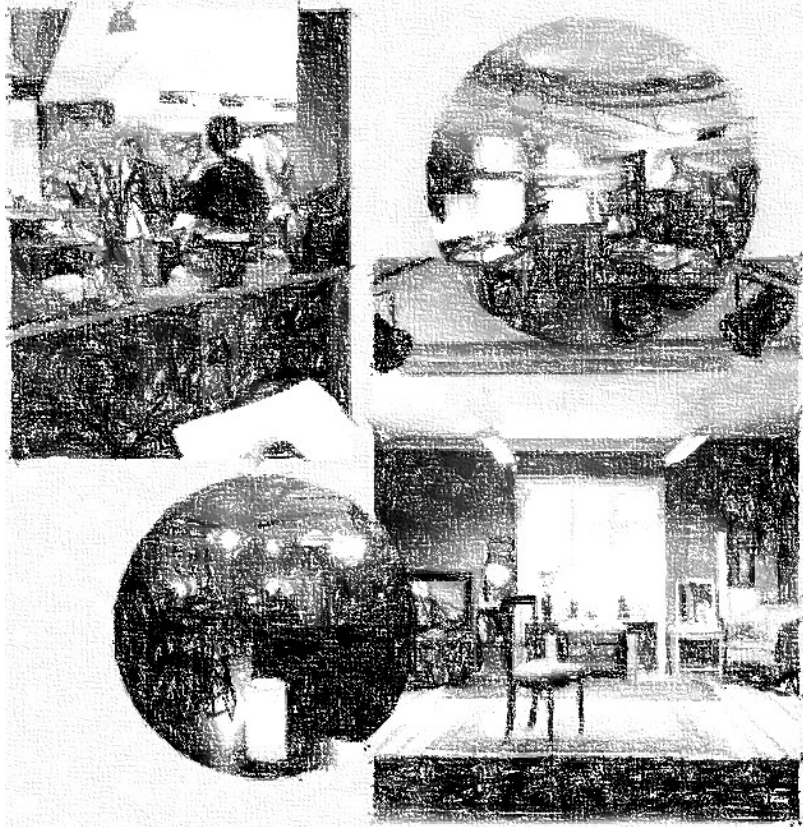
2.Handy-team

I Handy-teamet indgår borgeren i et arbejdsfællesskab omkring opgaver, såsom reparation af møbler og cykler, afhentning og aflevering af materialer på genbrugsstationen, vedligehold af udearealer, herunder Økohaven ved Karens Minde, som beskrives nedenfor.



3.Husservice

Husservice er Medborgercenterets rengørings- og service team, der rengør medborgercenterets lokaler og ordner vasketøjet. I husservice kan borgere prøve kræfter med ad hoc-opgaver såsom vinduespudsning og pedelopgaver, mødeopdækning og afrydning. Det er også muligt at fungere som receptionist, svare telefonen, udlevere HusForbi og udlåne cykler.



4. Posthuset – Oplevelsescafé og genbrugsbutik.

Café Posthuset er SydhavnsCompagniets genbrugsbutik og oplevelsescafe. Caféen er også én af LokalVærdis interne træningsbaner. Som en del af Café Posthuset kan borgerne være med til at prissætte varer, sortere og rydde op og betjene kunder. Derudover er der opgaver indenfor rengøring og lettere vedligeholdelse.

5. Økohaven, Partnerskabet Tippen Syder & Terapihaven

Økohaven ligger ved Karens Minde Kulturhus. Her anlægger vi hügélbede, der sås, plantes, slås græs, ordnes bålplads og meget mere. Vi har insekthoteller, tudsebo og nogle år haft bistader, som passes, så der kan høstes og slynges honning sidst på sæsonen. Vi arbejder med at styrke bæredygtighedsaspekterne ved bl.a. at have fokus på mind changing. Vi er med i partnerskabet Tippen Syder, hvor vi bl.a. forestår naturpleje. Derudover har SydhavnsCompagniet i samarbejde med Sundhedsforvaltningen udbredt kendskabet og anvendelsen af Terapihaven på Vestre kirkegård, som vi også selv anvender til diverse sansebaserede aktiviteter. Vi har indkøbt en grejbank med blandt andet liggeunderlag, soveposer og lavasten, som kan varmes op, så vi også kan tage borgere med i Terapihaven i vinterhalvåret.



Spørgsmål: Hvilke positive forandringer har I set hos borgerne det seneste år, som efter jeres vurdering er et resultat af jeres indsats – og hvad var afgørende for, at det lykkedes?

SydhavnsCompagniet arbejder helhedsorienteret og tager afsæt i borgerens egne mål og drømme. Forløbenes indehold tager afsæt i borgerens individuelle situation, og de har altid et beskæftigelsesrettet perspektiv. Det er afgørende, at borgeren har ejerskab over indsatsen og med støtte af LokalVærdi, er borgeren inddraget i planlægningen og udførelsen af hele forløbet.

SydhavnsCompagniet arbejder med små skridt mod det endelige mål, og selvom borgeren efter et endt forløb ikke altid er endeligt afklaret, oplevere LokalVærdi positive forandringer, som i sidste ende forbedrer borgerens bevidsthed om egne ressourcer og øget livskvalitet.

Positive forandringer:

- **Brud med social isolation:** SydhavnsCompagniet arbejder med at støtte borgeren i at indgå i meningsfulde fællesskaber. Mange af de borgere, som vi møder, har inden de kommer i forløb i SydhavnsCompagniet haft en tendens til at isolere sig. De har en oplevelse af, at de mangler værdi i forskellige fællesskaber, eksempelvis i arbejdsfællesskaber og sociale fællesskaber. Den sociale isolation skaber en følelse af ensomhed. Vi ved fra forskningen, hvordan langvarig oplevelse af ensomhed har konsekvenser for helbredet og må betragtes én af de mest sygdomsfremkaldende faktorer for individet. At blive støttet i at indgå i meningsfulde fællesskaber og opbygge meningsfulde relationer, ser vi derfor som en afgørende tilgang for at skabe positive forandringer hos den enkelte.
- **Empowerment** er en af grundpillerne i SydhavnCompagniets tilgang til borgere. SydhavnCompagniets fornemmeste opgave er i sidste ende at gøre sig overflødige, så borgeren kan klare sig selv når forløbet afsluttes. Vores erfaring er, at når der tages afsæt i borgerens egne ønsker og behov, da styrkes borgeren, og der skabes en genvunden eller nyfunden kontrol over eget liv. Vores erfaring i SydhavnsCompagniet er, at når den enkeltes agens og værdighed styrkes, så ser vi typisk, at borgerens evne til at udvikle sine kompetencer og ressourcer styrkes. Ikke mindst styrkes borgeren i at kunne identificere egne udfordringer og løsninger herpå.
- **Troen på systemet:** Borgeren får et håndholdt og individuelt tilrettelagt forløb med en fast kontaktperson, hvor vi sammen arbejder hen mod målet. Mange af de borgere, vi møder i LokalVærdi, har erfaring med mange år i det offentlige system med skiftende rådgivere og afbrudte forløb. Vilkår der kan være mange forskellige årsager til, men fælles for dem er ofte, at de har opbygget en generel mistillid til systemet og en manglede tro på sig selv. Vores erfaring er, at en håndholdt og individuelt tilrettelagt indsats med tæt opfølgning og med afsæt i den enkeltes ofte komplekse situation, bidrager positivt til både at genvinde tiltro til systemet og ikke mindst til sig selv.

Vejledende spørgsmål 1: Hvilke barrierer for udvikling møder I typisk hos borgerne, og hvordan arbejder I med dem?

SydhavnsCompagniet møder ofte borgere, som har været udenfor arbejdsmarkedet i en lang periode og her har opbygget et narrativ om, at egne evner ikke har værdi eller kan anvendes i forbindelse med normalsamfundets krav. Vi ser ofte, at dette narrativ er blevet så stærkt hos borgeren, at denne ikke selv kan få øje på, hvordan der kan skabes positive forandringer, som kan bidrage til et positivt narrativ om sig selv.

I LokalVærdi ved vi, at det på den ene side er afgørende at møde borgeren med forståelse for, og anerkendelse af, dennes komplekse livssituation, samtidig med at lytte mellem linjerne i narrativet, hvor håbet og/eller egne ønsker og behov kan spores. I LokalVærdi anvender vi analogien om, at vi er guldgravere. Det gør vi fordi vi tror på, at hver borger indeholder guld; ønsker, drømme, håb, vilje, kompetencer, evner m.v. Men alle kan vi have behov for hjælp til at ”grave” det frem. Det gøres eksempelvis gennem LokalVærdis interne træningsbaner, som er beskrevet ovenfor, hvor borgeren får mulighed for at træne og øve både at indgå i fællesskab og styrke troen på egne evner i et beskæftigelsesrettet perspektiv - og ikke mindst i trygge motiverende omgivelser.

I de interne træningsbaner kommer borgerens reelle arbejdsmarkedspotentiale til syne. Det er ofte her de endelige mål bliver tydeligere. Vores erfaring er, at når der tændes et håb, kan det ofte føre til et større engagement og udvikle sig til en tro på en ændring frem mod noget bedre. Det bliver muligt at ændre det ellers ofte negative narrativ til en positiv selvfortælling.

Vejledende spørgsmål 2: Hvordan understøtter samarbejdet med andre parter borgernes udvikling i forløbet?

Samarbejde er en del af SydhavnsCompagniets DNA. For at et forløb skal være vellykket er det altafgørende, at alle parter arbejder og ender med at arbejde i samme retning. Herunder hører en anerkendelse af, at hver part har sit perspektiv og bidrager til helhedssynet. Eller sagt på en anden måde med guldgraver-analogien for øje; når vi samarbejder om at grave efter guld fra hvert vores ståsted, men med samme mål, så øges chancen også for at finde guldåren. SydhavnsCompagniet opgave bliver her at have den koordinerende rolle og indsamle de forskellige perspektiver og sikre det hele billede af borgeren. Det er netop her, hvor grundlaget bliver skabt for at kunne vurdere og beskrive borgerens funktions- og arbejdsevne, og støtte borgeren i at skabe den udvikling, som borgeren ønsker.

I SydhavnsCompagniet er borgeren ofte en del af flere aktiviteter – det kan være posthuset, medborgercentret, naturterapi, virksomhedsplacering m.m. Vi møder borgerne i øjenhøjde, der hvor de er. Det gør vi ved at stille passende krav i forhold til den menneskelige formåen, såvel som i forhold til det arbejdsmarkedsrettede niveau, som borgeren befinder sig på. Vores interne samarbejde, de opfølgende samtaler og den løbende tætte kontakt imellem de forskellige aktiviteter er i den forbindelse altafgørende for at sikre et godt udbytte til borgerne.

Men vi ved også, at eksternt samarbejde er lige så vigtigt. Det tætte samarbejde med borgerens sagsbehandlere og andre fagprofessionelle omkring dem medvirker til, at vi finder frem til den fælles retning med, for og om borgeren. Borgeren oplever herved, at der er sammenhæng i forløbet og indsatserne, at der er transparens og at alle arbejder sammen for at støtte borgeren på bedste vis.

Vores erfaring er også, at et tæt samarbejde med virksomheden sikrer, at borgeren forbliver i centrum, og at de aftalte skånehensyn mv. bliver overholdt. Et tæt samarbejde medvirker ofte til, at borgeren har en bedre sandsynlighed for at opnå en ansættelse.

Vejledende spørgsmål 3: Hvilke behov eller ønsker giver borgerne selv udtryk for – og hvordan arbejder I med at imødekomme dem?

Som beskrevet ovenfor har borgerne ofte en lav grad af tiltro til sig selv og til systemet, når de første gang møder SydhavnsCompagniet. Herudover er der ofte andre komplekse sociale problemer, som borgeren kan opleve som mere forstyrrende i øjeblikket end ledighed og afklaring af arbejdsevne. Det kan være økonomi, bolig, psykiatri, misbrug m.m. Vores erfaring er, at det har væsentlig betydning at tage afsæt i borgerens egne ønske og behov og til en start at rette fokus mod det, som for borgeren fylder mest her og nu. Det giver overskud, at vi støtter borgeren i at sortere og få overblik, som resulterer i mere ro til at mærke sig selv og sine behov. Med dette afsæt styrkes både motivation, tillid og samarbejdet med borgeren.

Et konkret eksempel kan være, at borgeren ofte har et ønske om at forbedre sin økonomi. Her støtter SydhavnsCompagniet borgeren i at gøre brug af det sociale frikort, og lønnede timer – både eksternt og internt. På denne måde bedres ikke kun borgerens økonomi, men typisk også motivation for arbejde og troen på egne evner styrkes.

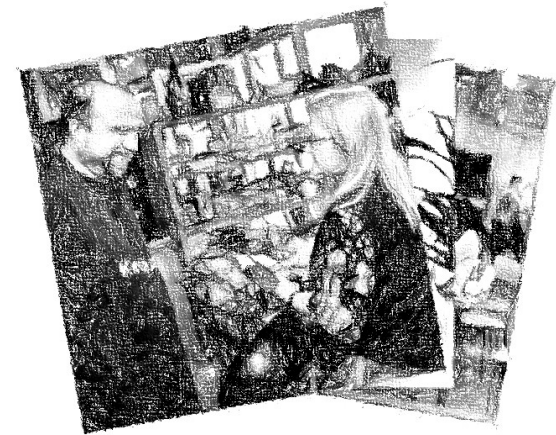
For at kunne imødekomme borgerens egne behov og ønsker, ser vi i SydhavnsCompagniet, at det i første omgang handler om at få skabt en god og tryk relation borger og kontaktperson imellem. Herefter har kontaktpersonen fokus rettet på borgerens motivation og ikke mindst kompetencer, således der hele tiden opsættes realistiske mål i samarbejde med borgeren. Herved styrkes borgerens tro på sig selv, egne evner og motivation for udvikling styrkes gradvist. Dette gøres blandt andet på vores interne og eksterne træningsbaner, som er beskrevet ovenfor.

SydhavnsCompagniets positive forandringer illustreres i følgende Cases

Denne case er anonymiseret og Tony er et fiktivt navn

Tony er 40 år og hans eneste arbejdsmarkedserfaring er fra hans ungejob i Netto, da han var 16 år. Tony fortæller, at han droppede ud af folkeskolen i 6. klasse.

Tony har et begrænset netværk og bor alene. Han har flere diagnoser herunder tilbagevendende depressioner. Af denne grund oplyser Tony, at han aldrig har været i stand til hverken at fastholde eller gennemføre et praktikforløb.



Forløb i LokalVærdi: Tony var i forløb i SydhavnsCompagniet/LokalVærdi i 2024. Tonys forløb startede med **naturbaseret recovery**, hvor han fik tid, rum, overskud til at påbegynde en ny start. Han blev derefter tilmeldt SydhavnsCompagniets **interne træningsbane**, Café Posthuset, hvor han hjalp til med oprydning og betjening 2 dage om ugen. **Fokus var at udvikle Tonys tro på at finde en plads på arbejdsmarkedet.**

Inden Tony skulle møde i Café Posthuset, spiste han morgenmad og nød det sociale fællesskab i et af SydhavnsCompagniets **støttende miljøer**, Medborgercentret. Tony fortalte, at han tidligere plejede at udeblive fra sine aktiviteter, særligt i forbindelse med skift og forandringer. Det var derfor vigtigt at **samarbejde om at skabe et trygt rum**, hvor Tony også fik øvet mødestabilitet.

Da Tony havde været i Café Posthuset i 6 uger, blev der oprettet en ekstern virksomhedspraktik. Praktikken blev etableret i **tæt samarbejde med Tony, for at sikre ejerskab over egen situation**. Tony modtog **løbende individuelle samtaler**, og der blev arbejdet med **motivation og inddragelse** i forhold til næste skridt. I samarbejde med SydhavnsCompagniets rådgiver søgte Tony Det Sociale Frikort, og fik det bevilliget. I tæt samarbejde med Tony lykkedes det at oprette en ekstern virksomhedsaftale inden for hans **interesseområde**; hotel- og restaurantbranchen. Her var Tony i første omgang i virksomhedspraktik 4 timer om ugen, suppleret med 4 timers lønnet arbejde gennem Det Sociale Frikort.

I løbet af forløbet i LokalVærdi oplevede **Tony en stor udvikling i troen på sig selv, og hvad han kunne yde på arbejdsmarkedet**. Tony gav udtryk for en stor tilfredshed ved at kunne bidrage mere aktivt og samtidigt have **forbedret sin erhvervskompetencer, netværk og økonomi**.

Det lykkedes således at få Tonys **narrativ ændret** fra, at han ikke var god til noget som helst, til at han var en **ressource for fællesskabet**.

Denne case er anonymiseret og Thilde er et fiktivt navn



Thilde er 45 år, og hun har modtaget kontanthjælp siden 2011. Hun er diagnosticeret med ADHD samt paranoid personlighedsstruktur. Thildes psykiater beskriver følgende i forhold til skånebehov: *”Thilde har behov for, at hun ikke skal tvinges til tæt samarbejde med andre, trives bedst ved at gå alene med opgaver og helst i det fri, da hun kan blive hæmmet af lukkede rum i længere tid. Det vurderes ud fra disse kriterier realistisk, at hun kan opnå erhvervsevne til selvforsørgelse, dog næppe i fuldtidsarbejde.”*

Thilde fortæller yderligere, at hun får smerter i lænden, hvis hun står op i en længere periode eller varetager tunge løft.

Thilde har altid haft svært ved at fastholde et arbejde eller praktik, og hvis hun har følt sig presset, stopper hun med at møde på arbejdspladsen, uden at sige op eller sige farvel til arbejdsgiver og kollegaer.

Forløb i LokalVærdi: Thilde var i forløb i SydhavnsCompagniet/LokalVærdi i 2025. Hun startede sit forløb i Café Posthuset, hvor hun fik muligheden for at **træne sine kompetencer** i et trygt arbejdsmiljø. Der var særligt fokus på at øge Thildes arbejdstid, og at give hendes positive oplevelser på en arbejdsplads. Hun modtog løbende støttende samtaler, hvor der blev sat ord på hendes progression. Da Thilde følte sig klar, blev der talt om etablering af en ekstern praktik. Et af formålene med praktikken var at **afklare hendes arbejdsevne og skånebehov** med henblik på et fleksjob. Thildes ønsker og skånehensyn var centrale i praktikplanlægningen. Thilde gav selv udtryk for, at hun ønskede at arbejde inden for have- og naturpleje, og til sidst blev der etableret en virksomhedspraktik hos Vestre Kirkegård.

Rådgiveren i LokalVærdi havde **en koordinerende rolle**, med Thilde i centrum. Der blev holdt mange **samarbejds møder med jobcentret og arbejdsgiver for at sikre en koordineret indsats og at alle arbejdede i samme retning**. Thilde fortalte, at hun for engangsskyld endelig følte sig hørt og taget alvorligt, hvilket medvirkede til, at hun fik troen på, at det kunne gå hende godt på arbejdspladsen.

Thildes **skånebehov blev løbende imødekommet** på arbejdspladsen. I samarbejde med rådgiver fra LokalVærdi fik Thilde fortalt, at hun påvirkedes negativt af støj, store menneskemængder og ændringer i planlagte rutiner og tidsrammer. **Disse hensyn blev respekteret af praktikstedet, hvilket bidrog til Thildes øgede trivsel og progression.**

Arbejdsgiveren vurderede Thildes indsats som yderst tilfredsstillende og valgte at beholde hende i fleksjob.

SydhavnsCompagniets anbefalinger på baggrund af årets erfaringsopsamling

1. **Det har afgørende betydning, at beskæftigelsestilbuddet er skræddersyet til den enkelte**

For at lykkes, bliver alle forløb i SydhavnsCompagniet tilpasset den enkelte borger, baseret på dennes individuelle situation, ressourcer og begrænsninger. Der arbejdes med den nærmeste udviklingszone for at sikre en positiv udvikling.

I SydhavnsCompagniet er det desuden muligt at gøre brug af mange forskellige indsatser udover den beskæftigelsesrettede indsats. Her kan borgere få mulighed for at deltage i relevante aktiviteter i organisationens aktivitets- og samværstilbuddet i Medborgercenter Sydhavn. Her kan der bl.a. arbejdes på at reducere social isolation ved at indgå i meningsfulde relationer og fællesskaber og på at styrke aktivt medborgerskab.

2. **Det har afgørende betydning, at borgeren bliver inddraget i indholdet af forløbet**

For at lykkes, er borgeren i SydhavnsCompagniet altid aktivt deltagende i beslutningsprocessen og planlægningen af eget forløb. Ved at tage afsæt i borgerens interesser og egne ressourcer sikres det, at forløbet bliver vedrørende for borgeren, borgerens ejerskab styrkes og arbejdet med udvikling og mål i forløbet bliver ofte mere realistiske. Herigennem styrkes borgens værdighed og vej til en mulig fremtid med (en højere grad af) selvforsørgelse.

3. **Det har en afgørende betydning at vi får en ressourcedifferentieret visitation fra BIF**

Vi finder det vigtigt at vi ikke udelukkende/primært får tildelt den gruppe af aktivitetsparate borgere som er vanskeligst at arbejde med, som har langt til arbejdsmarkedet. Vi fik tidligere år en mere differentieret gruppe visiteret, men har siden hørt at vi nu i højere grad får visiteret de borgere som har vanskeligt ved at profiteres af andre beskæftigelsestilbud. Der forekommer selvfølgelig en stor anerkendelse i at vi får mange af dem visiteret som ikke passer ind så mange andre steder. Men vi har oplevet, at når kommunen visiterer mere ressourcedifferentieret til os, og vi får nogle borgere i målgruppen som har flere ressourcer, så oplever vi at det giver en stor positiv effekt ift. de øvrige borgere. Når de øvrige borgere oplever at beskæftigelsesindsatsen fører til at flere af deres kollegaer i vores tilbud får bidt sig fast på arbejdsmarkedet, så udgør det en motivationsfaktor som ikke skal underkendes. Derudover bliver det selvfølgelig vanskeligt at sammenligne indsatserne/resultaterne projekterne imellem, hvis visitationsforholdene er forskellige.

4. Det har afgørende betydning, at der bliver samarbejdet tværfagligt

For at lykkes, har SydhavnsCompagniet fokus på at understøtte samarbejdet imellem borgeren og de tværfaglige indsatser, som borgeren er en del af. Igennem det tætte interne og eksterne samarbejde oplever borgeren større sammenhæng, og at der bliver arbejdet mod fælles mål. Det tætte samarbejde, hvor sagsbehandleren arbejder i en fremskudt position hos os, sikrer også et helhedsorienteret billede af borgerens kompetencer, og øger muligheden for at vi sammen med borgeren, netop finder ind til guldet - selv når det er svært for borgeren selv at få øje på.

Med venlig hilsen

SydhavnsCompagniet