

# Erfaringsopsamling

En koordineret og samordnet indsats virker bedst

Løntimer er vigtige

Virksomhedsrettet indsats skal altid indgå

Troen på borgerens jobchancer øger job-sandsynligheden

En fast konsulent er afgørende

Altid sikre mening, sammenhæng og fremdrift i samarbejdet med borgeren

# Indholdsfortegnelse

Læsevejledning og introduktion	<b>3</b>
Hvem er Væksthuset?	<b>4</b>
Rammeaftale for Udsatte voksne over 30 år – positive forandringer	<b>5</b>
Rammeaftale for Udsatte voksne med udadreagerende adfærd – positive forandringer	<b>6</b>
Rammeaftale for UNG: Specialiseret indsats IV, II og III – positive forandringer og inklusion i civilsamfundsaktiviteter	<b>7</b>
Det beskæftigelsesfaglige landskab og 10 principper for god beskæftigelsesfaglighed	<b>10</b>
Opsamling og anbefalinger	<b>12</b>

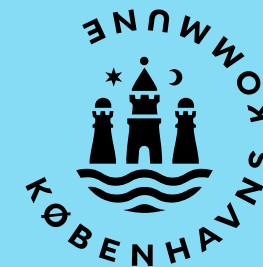
# Læsevejledning og introduktion

På de følgende sider vil vi belyse og beskrive Væksthusets aktuelle og relevante erfaringer fra årets samarbejde. Vi vil bl.a. præsentere vores arbejde med de enkelte rammeaftaler gennem brug af cases, som bygger på Væksthusets generelle erfaringer. Afslutningsvis vil vi gennemgå vores anbefalinger og give input til, hvad der synes virksomt ift. at hjælpe borgere i uddannelse, job eller mod afklaring.

## Rammeaftaler med Københavns Kommune

*Væksthuset og Københavns Kommune har i 2024-2025 samarbejdet om følgende rammeaftaler:*

- CBA – Udsatte voksne over 30 år og fleksjobvisiterede
- CBA – Udsatte voksne med udadreagerende adfærd
- UNG – Specialiseret indsats II, III og IV
  - Specialiseret indsats II: Unge med kognitivt handicap
  - Specialiseret indsats III: Unge med forskellige kognitive, psykiske og/eller sociale udfordringer
  - Specialiseret indsats IV: Unge med udadreagerende adfærd som primær udfordring



# Hvem er Væksthuset?

Væksthuset arbejder tæt sammen med mennesker om at skabe de forandringer i deres liv, der kan bringe dem i job eller uddannelse. I samarbejde med virksomheder, uddannelser, kommuner og organisationer skaber vi nye muligheder.

Væksthuset er en socialøkonomisk virksomhed og en erhvervsdrivende fond. Vi investerer vores økonomiske overskud i beskæftigelsesområdet i forskning, partnerskaber, udvikling og formidling med det formål at skærpe beskæftigelsesfagligheden i Danmark, så flere mennesker kommer i job eller uddannelse.

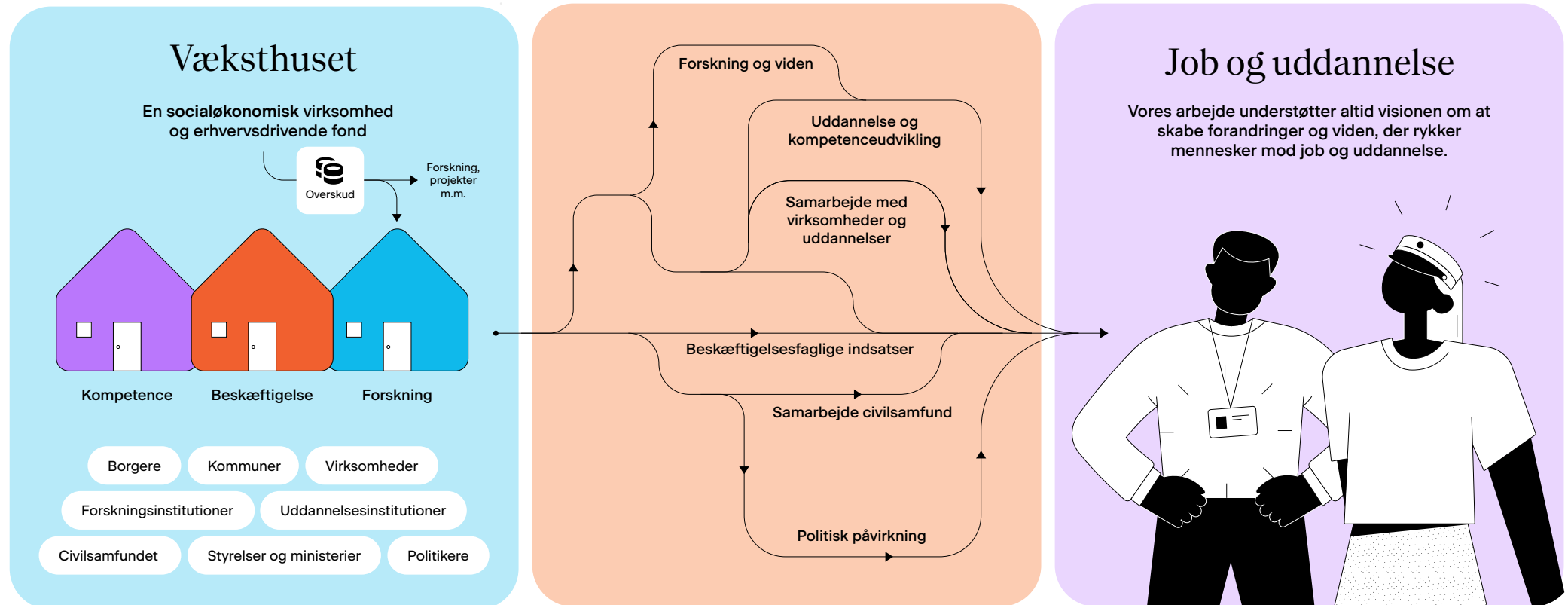
Væksthuset baserer sit arbejde på et solidt vidensgrundlag fra både forskning og praksis, da virksomheden består af tre elementer:

**Beskæftigelse** hjælper mennesker i job og uddannelse - i tæt samarbejde med jobcentre rundt omkring i Danmark.

**Forskning** er et uafhængigt forskningscenter, der specifikt forsker i beskæftigelsesområdet. De står blandt andet bag BIP

(Beskæftigelses Indikator Projektet), der viser, hvilke indsatser, tilgange og metoder, der virker inden for beskæftigelsesindsatsen.

**Kompetence** omsætter forskning og nyeste viden på beskæftigelsesområdet til praksisfeltet - for eksempel gennem kompetenceudviklingskurser, projekter, oplæg og undervisning.



# Rammeaftale for udsatte voksne over 30 år - positive forandringer

Besvarelsen af årets spørgsmål til indsatser for udsatte voksne over 30 år illustreres gennem nedenstående indsatsoverblik og case-beskrivelse.

Fra komplekse og uafklarede situationer til koordineret fremdrift, afklaring og inklusion i arbejdsfællesskaber

Jasmin, 45 år



- Enlig mor til 4 børn
- Kontanthjælp (de sidste 9 år)
- Arbejdet i kantine i kortere perioder
- Taler begrænset dansk (arabisk som modersmål)
- Fibromyalgi
- Angst og depression
- Igangværende sager vedr. børn i SOF, psykiatrien og Familieretshuset.

## Beskæftigelsesindsatser

- Praktik og lønnede timer
- Afklaring og udvikling af arbejdsevnen
- Treparts møder med jobcentret
- Støtte til at forstå processer, sammenhænge og formål med indsatser
- Ergoterapeutisk vejledning, om arbejdspladsindretning

## Social- og sundhedsindsatser

- Hjælp og støtte ift. håndtering af sager vedr. hendes børn
- Psykoedukation og mestring i Væksthuset ift. angst og depression
- Ergoterapeutiske indsatser bl.a. i form af energiforvaltning og aktivitetsbalance

## Resultater

- Afklaret arbejdsevne
- Fleksjobbevilling
- Ansættelse i fleksjob i børnehave
- Opnået strategier til at mindske depression, angst og forebygge mental overbelastning

Jasmin, har gennem længere tid været på kontanthjælp, uden afklaring og uden arbejdsmarkedstilknytning. Hun er enlig mor til fire og familieforholdene er komplekse. Der er bl.a. en sag i SOF og i psykiatrien ang. det yngste barns trivsel. Tidligere forløb har været præget af manglende koordinering og uklare mål. Det ændrede sig i dette forløb, og Jasmin fik igen en arbejdsmarkedstilknytning.

## Hvad var afgørende for at det lykkedes?

- **Sprogkompetence og match:** Jasmin blev matchet med en arabisktalende konsulent med ergoterapeutisk baggrund, så der kunne tages højde for sproglige udfordringer og arbejdes aktivt med at skabe mere energi i hverdagen mhp. at påbegynde et virksomhedsrettet forløb.
- **Koordinering og tydelig rollefordeling:** Der var tæt samarbejde med Jobcenteret om mål, klar rollefordeling og en fælles plan for, hvordan Jasmin kunne gennemføre en afklaring af arbejdsevne. Der blev løbende afholdt treparts møder. Det bidrog til, at Jasmin oplevede sammenhæng, mening og fremdrift i forløbet.
- **Hybridpraktik/lønnede timer:** Jasmin var i hybridpraktik (børnehavekøkken) mhp. afklaring af arbejdsevne. Hun startede på 5 timer/ugen og sluttede på 14, hvoraf 6 var lønnede. Ved at benytte hybridpraktik oplevede Jasmin et økonomisk udbytte, og at hun har en værdi på arbejdsmarkedet, idet virksomheden ønsker at betale hende løn. Dertil byggede de lønnede timer bro til evt. fleksjobansættelse. Hyppige treparts møder med borger, virksomhed og konsulent sikrede tilpasninger og justeringer samt fyldestgørende dokumentation af arbejdsevnen.
- **Parallel indsats og håndholdt støtte:** Jasmin har haft én gennemgående konsulent i Væksthuset, som har stået for hele indsatsen. Der har parallelt været fokus på helbreds- og hverdagsmestring bl.a. konkret støtte til at håndtere sager i bl.a. SOF og til behandling af angst. Derigennem er der skabt bedre struktur og stabilitet i hverdagen, og Jasmin har oplevet, at der er sammenhæng mellem de forskellige områder af hendes liv.
- **Digitale værktøjer:** Væksthusets app har støttet Jasmin med at give overblik over ugen, sendt påmindelser samt gjort det endnu lettere at komme i kontakt med konsulenten. Det har betydet, at hun kunne overskue kontakten og bevare overblik undervejs.

# Rammeaftale for udsatte voksne med udadreagerende adfærd - positive forandringer

Besvarelsen af årets spørgsmål til indsatser for udsatte voksne over 30 år med udadreagerende adfærd illustreres gennem nedenstående indsatsoverblik og case-beskrivelse.

Fra mistillid og opgiveness til tro på en fremtid på arbejdsmarkedet

Thomas, 36 år



- Plettet straffeattest
- Sporadisk tilknytning til arbejdsmarkedet
- Kontanthjælp (on/off) igennem de sidste 10 år
- Udadreagerende adfærd
- Misbrug og ADHD
- Gæld

## Beskæftigelsesindsatser

- Virksomhedspraktik og lønnede timer
- Etablering af løntilskud
- Afdækning af kompetencer
- Udarbejdelse af CV

## Social- og sundhedsindsatser

- Etablering af misbrugsbehandling og udredning for ADHD
- Støtte og vejledning i at forstå og navigere i systemer og diverse instanser
- Individuelle samtaler med konsulent ift. redskaber til vredeshåndtering
- Støtte til overblik over økonomi herunder hjælp til afdragsordninger

## Resultater

- Løntilskud på lager i byggemarked
- Mestringsstrategier ift. håndtering af vrede
- Nedbragt misbrug

Da Thomas blev visiteret til Væksthuset, var han præget af lav tillid til systemer, mistro til arbejdsgivere pga. plettet straffeattest, psykiske udfordringer og kaotisk hverdag. Han mødte ikke til de første samtaler, og havde svært ved at overskue kontakt og forpligtelser. I dag er han i løntilskud, i behandling for ADHD, og har fået konkrete strategier til vredeshåndtering. Han har ligeledes opnået øget struktur i hverdagen og mere konstruktiv kontakt til jobcenter og andre instanser.

## Hvad var afgørende for at det lykkedes?

- **Parallel indsats og problemløsende tilgang:** Indsatsen fokuserede på hele Thomas liv – økonomi, psykiatri, arbejdsliv og misbrug. Ligeledes var der fokus på at skabe "hurtige resultater" ift. akutte problemer (bl.a. ifm. en huslejeregning) så disse ikke fyldte og overskyggede den virksomhedsrettede indsats. Konsulenten tog også kontakt til rusmiddelcentret sammen med Thomas mhp. at starte op i behandling for misbrug samt kontakt til egen læge mhp. udredning for ADHD. Disse indsatser gav Thomas en oplevelse af sammenhæng og fremdrift
- **Tydelige mål og små skridt:** Indsatsen fokuserede hele tiden på det næste konkrete skridt – fx huslejeforhandling, kontakt til læge, praktik i nærmiljøet. Det gjorde forandringerne overskuelige for Thomas
- **Etablering af praktik, lønnede timer og løntilskud:** Der blev etablerede praktik på et lager, hvor Væksthuset har erfaring med, at de ansætter folk med plettet straffeattest. Det blev aftalt, at 10 af timerne (efter 6 uger) skal være lønnede. Det motiverede Thomas til at sige ja. Konsulenten arbejdede tæt sammen med arbejdsgiver og Thomas ift. at han lærte at mestre sine vredesudfordringer på arbejdspladsen og arbejdsgiveren kunne (efter aftale med Thomas) kontakte konsulenten for råd og vejledning ift. dette. Efter en periode med hybridpraktik med løntimer er Thomas nu i løntilskud med henblik på ordinær ansættelse.
- **Forståelse for systemlogikker:** Konsulenten har haft stor fokus på, at samarbejde med Thomas ift. at forstå og navigere i jobcenterregi, samarbejde med SKAT mv. Det har resulteret i, at han ikke længere oplever systemet som en modspiller, og nu mestrer at gå i dialog med diverse instanser i stedet for som tidligere at ignorere kontakten eller reagere med vrede.

# Rammeaftale for UNG: Specialiseret indsats IV, II og III

## – positive forandringer og inklusion i civilsamfundsaktiviteter

Fra lavt selvværd til tro på egne evner og inklusion i arbejds- og ungefællesskaber

Besvarelsen af årets spørgsmål til specialiserede indsats for udsatte unge illustreres gennem nedenstående indsatsoverblik og case-beskrivelse samt efterfølgende beskrivelser med særlig fokus på unge med kognitivt handicap og unge med udadreagerende adfærd som primær udfordring. Derefter kommer et overblik over Væksthusets erfaringer med at inkludere unge i civilsamfundsaktiviteter.

Olivia, 24 år



- Uddannelseshjælp i 5 år (on/off)
- To afbrudte uddannelser bag sig
- OCD og angst
- Hash- og alkoholforbrug
- Ustabil boligsituation

### Beskæftigelsesindsatser

- Branche- og uddannelsesafklaring
- Praktik og løntimer
- Deltagelse i Væksthusets online ungegruppe
- Afdækning af kompetencer og ressourcer

### Social- og sundhedsindsatser

- Fællesskabsorienterede aktiviteter med andre unge
- Behandling i psykiatrien
- Hjælp til at ansøge om bolig
- Angsthåndtering via konsulenten i Væksthuset

### Resultater

- Afklaring af og match ift. uddannelse
- Aftale om Ny Mesterlære efter timeoptræning
- Tro på egne evner og en fremtid med uddannelse og job
- Opnåede mestringsstrategier ift. angst

Olivia er gået fra at være præget af udtalt utryghed, lavt selvværd og en følelse af afmagt ift. job og sociale fællesskaber, til at være i en hybridpraktik med udsigt til Ny Mesterlæreplads. Hun har fået håbet om uddannelse tilbage, og oplever, at hun er "god nok" – noget hun ikke har følt i mange år.

### Hvad var afgørende for at det lykkedes?

- **Individuel tilgang og håndholdt støtte:** Olivia lider af angst i svær grad og blev mødt med fleksibilitet og forståelse for sin utryghed og mentale helbred. Ex. blev første møde afholdt som gåtur i naturen, hvilket beroliger Olivia og reducerer angst. Ligeledes blev der reageret hurtigt og støttende ved udeblivelser, hvilket var med til at sikre Olivias fortsatte deltagelse.
- **Synliggørelse af progression:** Der blev arbejdet målrettet og aktivt med at styrke Olivias tiltro til egne evner. Det blev ex. praktiseret ved at konsulenten fremhævede det der fungerede i Olivias liv, og det som hun allerede mestrer. Ligeledes blev der arbejdet med løbende at synliggøre Olivias små og store fremskridt bl.a. i praktikken.
- **Praktik mhp. uddannelsesafklaring og angsthåndtering:** Olivia påbegyndte praktik hos frisør 10 timer/ugen. Der var tæt kontakt med arbejdsgiver og det blev aftalt, at første del af praktikken skulle fokusere på at mindske angst. Konsulenten arbejdede parallelt med dette i samtaler med Olivia ud fra en kognitiv tilgang. Efter tre mdr. nåede Olivia op på 20 timer/ugen, hvoraf de 5 timer er lønnede. Planen er nu, at hun skal starte i Ny Mesterlære i salonen, når hun når et timeantal på 37 timer/uge
- **Deltagelse i ungefællesskaber:** Olivia gav udtryk for, at hun gerne vil være en del af et ungefællesskab, men at hun altid har haft svært ved det grundet angst og en oplevelse af ikke at passe ind. Hun blev derfor tilmeldt Væksthusets online ungegruppe med gradvis optræning af aktiv deltagelse. Hun oplevede via denne indsats en følelse af at være "god nok". Derefter havde hun mod på at starte op i et fysisk ungefællesskab og begyndte til Yoga i Ungehus CPH.
- **Koordineret og samordnet indsats:** Konsulenten samarbejdede med psykiatrien, jobcentret, Ungehus CPH og SOF for at sikre, at der blev bygget bro mellem behandlingsmæssige, sociale og beskæftigelsesmæssige indsatser.



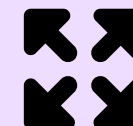
## Unge med kognitivt handicap - hvilke positive forandringer har vi set?

### Kommunikation og fællesskab

Hos denne gruppe har vi særligt oplevet, at de unge har udviklet en større forståelse for egne kompetencer og udfordringer samt, at de i højere grad kan kommunikere til andre omkring disse. Disse forandringer skyldes bl.a., at de unge er blevet inkluderet i sociale tilbud og arbejdsfællesskaber.

### Hvad er afgørende for at lykkes?

- **Psykoedukation:** hjælp den unge med at forstå deres situation og oplevelser gennem indsigt i egne udfordringer og styrker, herunder hvordan de kan kommunikere om dette til andre.
- **Grundig forberedelse af aktiviteter og møder:** send billeder af omgivelser/ stedet og tag med den unge ud til tilbud og virksomheder. Skab et billede af hvordan det vil være/se ud.
- **Find de "rigtige" fællesskaber og virksomheder:** strukturerede tilbud med faste rammer og fast program fungerer oftest bedst. Steder med konkrete opgaver/aktiviteter som er fastlagt på forhånd, kan med fordel vælges til.
- **Tryghed i overgangen:** overgange er ofte vanskelige for denne gruppe, da det er energikrævende og uforudsigeligt. Det er en stor ressource, hvis der ex. er en person med ifm. opstart af nye aktiviteter, som den unge kender (familiemedlem, hjemmevejleder, konsulent).
- **Energiforvaltning:** læg en konkret plan for energibalance, da de ofte kan opleve at bruge meget energi på samvær med andre mennesker.
- **Sansestimuli.** Begræns de sanseindtryk der kan være i samtaler og aktiviteter uden for hjemmet og hjælp med hvordan dette kan indrettes på en arbejdsplads eller i andre sammenhænge.



## Unge med udadreagerende adfærd som primær udfordring - hvilke positive forandringer har vi set?

### Tro på fremtiden og ressourceorienteret selvfortælling

Hos denne gruppe har vi set, at de har fået en mere ressourceorienteret selvfortælling og deraf også en større tro på en fremtid med job og/eller uddannelse. De har fået indblik i og forståelse for deres kompetencer, ressourcer og muligheder samt fået en selvfortælling og selvopfattelse som ikke alene bygger på, at de er kriminelle og/eller har vredesudfordringer.

### Hvad er afgørende for at lykkes?

- **Problemløsende tilgang:** hjælp den unge med at løse "akutte" og/eller tabubelagte problemstillinger (bolig, misbrug etc.) så der frigives energi til den beskæftigelsesrettede indsats og skabes en relation, hvor de unge oplever at der er hurtige og synlige resultater.
- **Rådgivende og inspirerende tilgang:** hjælp den unge med at forstå og se deres muligheder. Ex. at de kan tage en uddannelse og at deres straffeattest efterfølgende kan være ren. Eller tag dem med ud at besøge uddannelser/ virksomheder så de får en konkret oplevelse af og forståelse for, hvad der kan være af muligheder.
- **Kompetenceafdækning og transfer:** fokuser på de unges ressourcer. De har oftest en række kompetencer, som de har tilegnet sig via deres liv i evt. kriminalitet. Brug dette aktivt og afdæk hvad det giver dem af færdigheder også ift. udarbejdelse af CV og hvordan dette kan overføres til en arbejdsmæssig og/eller uddannelsesmæssig sammenhæng.

# Hvordan arbejder Væksthuset med at inkludere unge i civilsamfundsaktiviteter?

Væksthuset samarbejder med en lang række civilsamfundsbaseerede aktører om relevante indsatser og aktiviteter baseret på den unges plan, ønsker og behov. Væksthuset kortlægger systematisk og løbende relevante aktører, og har veletablerede samarbejder, der sikrer de unge nem adgang og tilpassede indsatser/aktiviteter. Nedenfor er listet nogle konkrete bud på, hvad Væksthuset vil pege på som vigtigt, ifm. unges deltagelse i civilsamfundsaktiviteter.

## Hvad skal der til for, at den unge succesfuldt bliver inkluderet?



### Meningsfulde og relevante tilbud

- Afdæk sammen med den unge, hvilke civilsamfundsaktører, der har tilbud, som er meningsfulde for den unges livssituation. Det gøres bl.a. ud fra konsulentens vejledning og erfaringer med hvilke rammer og aktiviteter der tilbydes – således at rette match muligvis opstår.
- Find interesseområde eller fællesskaber der er målrettet det den unge selv ønsker at arbejde med/ændre på eller er interessant i, så de møder andre unge i samme situation, som de kan spejle sig i.
- Find tilbud der skaber sammenhæng for den unge og kan bygge bro til den uddannelse som de evt. godt kunne tænke sig (ex. madlavning i Ungehus CPH hvis de ønsker at starte på HRS).
- Søg gerne efter tilbud i den unges bydel.
- Arranger uforpligtende rundvisninger sammen med den unge.
- Besøg og se flere tilbud - så den unge har et valg.
- Søg og find tilbud, hvor det er muligt også at deltage på få timer.

### Opstart, fastholdelse og løbende støtte

- Tag fysisk med den unge for at sikre god opstart, når relevant.
- Følg op på deltagelsen både med den unge og organisation/personalet løbende, så mening, sammenhæng og fastholdelse for den unge sikres.
- Klæd aktivitetspersonerne/fagpersonerne på ift. den unges udfordringer og behov.
- Lav gerne aftale om en konkret kontaktperson som den unge altid kan gå til.

## Hvad bidrager brobygning til civilsamfundet med?



### Tro på en fremtid i uddannelse eller job

- En platform for de unges udvikling af kompetencer og øget mestring
- Der bygges bro til arbejdsmarkedet og uddannelse, da civilsamfundsaktører har en bred vifte af tilbud og aktiviteter, som via positive fællesskaber fremmer de unges sociale integration
- De unge kan bryde isolation/ensomhed og blive en del af et fællesskab
- De unge oplever at være "gode nok"/have en værdi.
- De unge kan få en succesoplevelse at bygge videre på ift. uddannelses- og jobrettede sammenhænge

### Hverdagsmestring

- Struktur på hverdagen
- Træning af stabilt fremmøde
- Træne samvær med andre
- Træne mestring af eventuelle udfordringer såsom angstproblematikker, vredeudfordringer, energiforvaltning osv.

# Det beskæftigelsesfaglige landskab og 10 principper for god beskæftigelsesfaglighed

**Beskæftigelsesfaglighed – hvordan lykkes vi?** Beskæftigelsesfaglighed handler om at skabe forandring i menneskers liv i retning mod arbejdsmarkedet. Alt, hvad man som beskæftigelsesmedarbejder sætter i værk, skal begrundes i, at det på kort eller lang sigt bringer borgeren i beskæftigelse. Det Beskæftigelsesfaglige Landskab er Væksthusets bud på, hvad beskæftigelsesfaglighed består af. Landskabets fundament er udviklet på baggrund af Væksthusets forskning, anden forskning og praksis på beskæftigelsesfeltet. Landskabet tager afsæt i lignende beskrivelser på andre fagfelter, og det er testet sammen med en række kommuner. På næste side uddybes Væksthusets bud på beskæftigelsesfaglighed gennem 10 forskningsbaserede principper udviklet af Væksthuset.

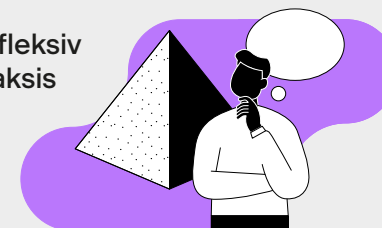
Indsatser og redskaber  
i forhold til borgerne



Relations-  
kompetence



Refleksiv  
praksis



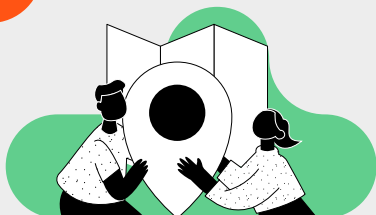
Virksomheds-  
samarbejde



Erfaring, viden  
og indsigt



Lokalt netværk  
og samarbejde



Systematik og  
dokumentation



# 10 forskningsbaserede principper for god beskæftigelsesfaglighed

Væksthusets 10 forskningsbaserede principper for god beskæftigelsesfaglighed er udarbejdet på baggrund af Væksthusets forskning og anden forskning på beskæftigelsesområdet. Principperne er uafhængige af konkret lovgivning.

## 1. Beskæftigelse er altid målet

Alle valg – indsatser, mødefrekvens, opfølgninger og øvrige tiltag – skal kunne begrundes i, at de bringer borgeren tættere på job på kort eller lang sigt.

## 2. Lav samordnede indsatser, der er individuelt tilrettelagte

Igangsæt alle relevante indsatser for den enkelte borger på samme tid og ikke enkeltvis. Så når borgeren hurtigere målet.

## 3. Skab mening sammen med borgeren

Skab meningsfulde indsatser ved at inddrage borgeren, udvis rollesikkerhed, og vær tydelig om muligheder, krav og dilemmaer.

## 4. Skab tro og håb ift. en plads på arbejdsmarkedet

Det øger borgerens jobsandsynlighed, når du tror på, at borgeren kan komme i beskæftigelse.

## 5. Hav fokus på fremdrift ift. arbejdsmarkedet

Hold øje med, at der er progression og fremdrift i indsatsen mod job – brug for eksempel digitale progressionsmålingsværktøjer.

## 6. Arbejdsmarkedsparathed skal udvikles ude i virksomheden

Borgerens læring og udvikling sker bedst på en arbejdsplads med konkrete krav og rammer. Opdyrk forskellige virksomhedssamarbejder, og brug virksomhedernes kompetencer bredt.

## 7. Tilbyd virksomheden et kompetent partnerskab

Tal om økonomisk og social bundlinje. Tilbyd din hjælp, og rådgiv om muligheder for støtte- og/eller hjælpeforanstaltninger. Forventningsafstem, og følg løbende op på aftaler og progression.

## 8. Målt uddannelse og opkvalificering mod jobmuligheder

Uddannelse og opkvalificering skal kobles til arbejdsmarkedets behov samt borgerens ønsker og ressourcer. Vær opmærksom på krav og forudsætninger ift. uddannelsen eller kurset.

## 10. Udvis tillid og troværdighed i samarbejdsrelationer

Vær tydelig omkring målet med samarbejdet. Udvis indlevelse og tiltro til andre. Vær tilgængelig.

## 9. Sørg for sammenhæng på tværs af indsatser

Der skal være koordinering, helhed og sammenhæng i indsatserne, over tid og på tværs af fag, forvaltninger og sektorer. Flere samtidige indsatser skal altid sigte mod beskæftigelse.

# Opsamling og anbefalinger

## Udsatte voksne over 30 år

En af de store positive forandringer, vi har oplevet for denne gruppe er, at borgerne i højere grad oplever mening, sammenhæng og fremdrift bl.a. fordi de oplever at deres arbejdsevne og arbejdsmarkedstilknytning bliver afklaret efter mange år i kontanthjælpssystemet og eller på ressourceforløbsydelse.

### Anbefalinger

- Styrk fokus på tværfaglighed og en tydelig rollefordeling, bl.a. i samarbejdet med Jobcenteret for derigennem at sikre mening, sammenhæng og fremdrift for de borgere der har været på kontanthjælp eller på ressourceforløbsydelse i mange år
- Gennem aktiv brug af lønnede timer og virksomhedssamarbejde opnår man større klarhed i borgernes forløb og fremdrift i retning mod rehabiliteringsmøde/afklaring af arbejdsevne og/eller beskæftigelse.
- Sørg for, at alle borgere bliver en del af en arbejdsplads – også selvom det er i mindre timeantal via lønnede timer og socialt frikort. Det har stor betydning for deres tro på, at der er en plads til dem på arbejdsmarkedet samt at de opnår en vedvarende tilknytning hertil



Læs mere om Væksthusets forskning i løntimer

## Udsatte voksne med udadreagerende adfærd

En af de positive forandringer vi har set hos denne gruppe er, at de har fået en større tiltro til systemet og potentielle arbejdsgivere og derigennem en større tro på og mulighed for en varig tilknytning til arbejdsmarkedet.

### Anbefalinger

- Arbejd helhedsorienteret og parallelt med flere livsområder. Løs akutte problemer og sæt ind bredt og hurtigt – fx økonomi, bolig, sundhed, misbrug, beskæftigelse og netværk, så der skabes en oplevelse af sammenhæng og fremdrift.
- Brug specialviden og netværk til at åbne døre. Hav adgang til virksomheder og aktører, der er åbne over for borgere med fx straffeattest og/eller vredesudfordringer.
- Giv borgeren redskaber til at forstå "systemets logikker" – fx hvordan man taler med Jobcentret, hvad SKAT forventer, eller hvordan man læser post fra det offentlige. Øg borgerens autonomi ved at træne evnen til selv at tage kontakt og gå i dialog – i stedet for at undgå kontakten eller reagere med modstand.

## UNG: Specialiseret indsats IV, II og III

Nogle af de positive forandringer vi har oplevet hos unge er, at de har opnået en større tiltro til egne evner, en mere ressourceorienteret og nuanceret selvfortælling (herunder en bedre indsigt i og forståelse for egne udfordringer og behov) og deraf også en større tro på en fremtid med uddannelse og/eller job.

### Anbefalinger

- Arbejd ressourcefokuseret og anerkendende og fremhæv det, der allerede fungerer i den unges liv. Anerkend selv små skridt og gentag dem ofte – det styrker den unges tro på sig selv.
- Brug arbejdspladser fleksibelt og helt fra start. Ikke kun til job- og uddannelsesafklaring, men se også praktik og lønnede timer som en træningsarena, fx for håndtering af angst, sociale færdigheder eller rutiner.
- Skab adgang til ungefællesskaber og civilsamarbejdsaktiviteter ved at matche den unge med for dem meningsfulde steder og støt den unge i opstarten samt løbende i processen ift. fastholdelse.
- Skab et koordineret og samordnet forløb på tværs af sektorer så der skabes sammenhæng mellem behandlingsmæssige, sociale og beskæftigelsesmæssige indsatser.

# Kontakt

Anne Garder  
Forretningsdirektør

6043 2767  
[ag@vaeksthus.dk](mailto:ag@vaeksthus.dk)

Væksthuset

88245400  
[www.vaeksthus.dk](http://www.vaeksthus.dk)